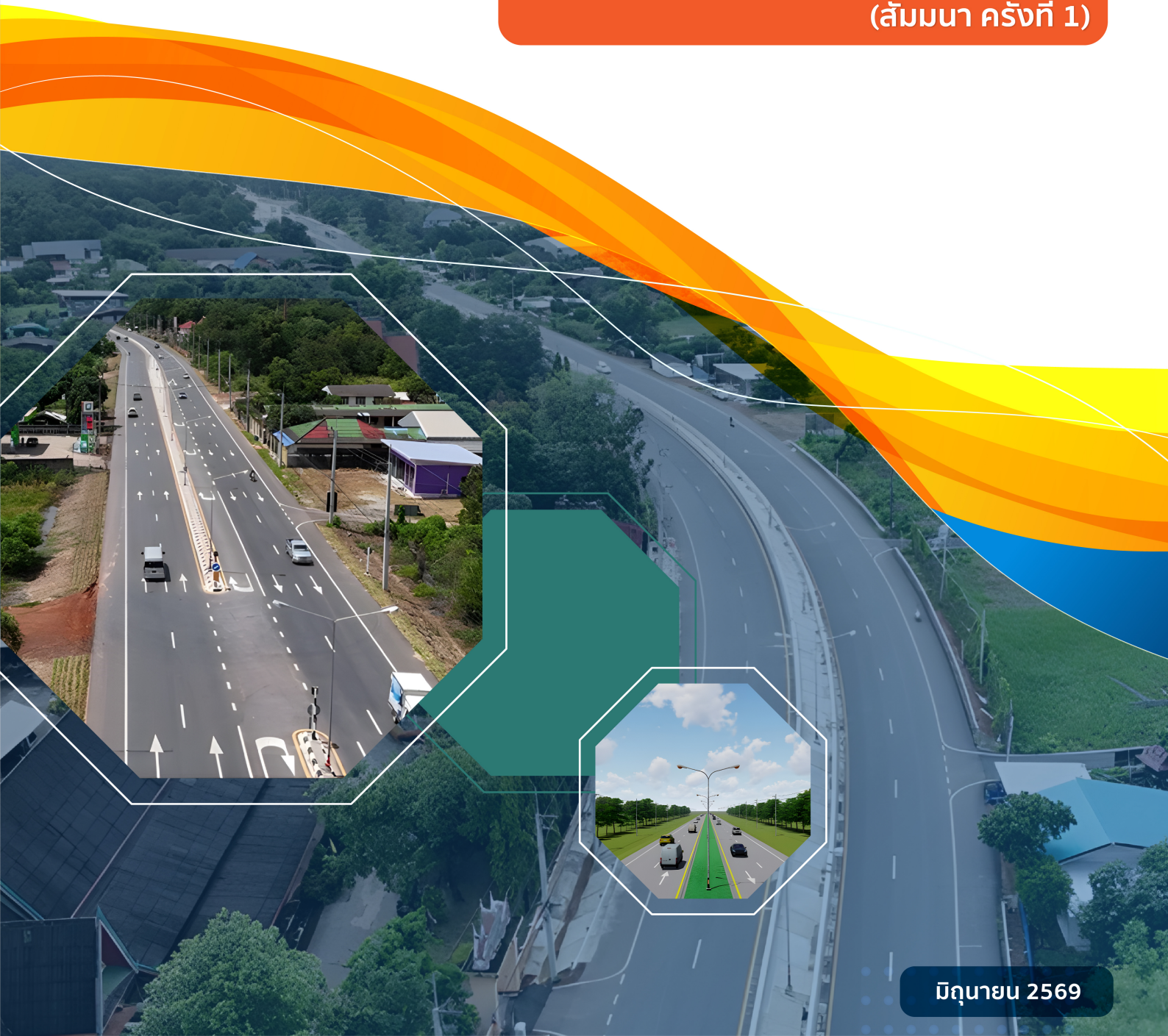




โครงการจ้างวิศวกรที่ปรึกษาสำรวจและออกแบบทางหลวง 4 ช่องจราจร
บนทางหลวงหมายเลข 3079
 สาย ปราชินบุรี-ศรีมหาโพธิ์ ตอน ต.ท่างาม- ต.บางกุ้ง

เอกสารประกอบการประชุมปฐมนิเทศโครงการ
 (สัมมนา ครั้งที่ 1)



มิถุนายน 2569

สอบถามข้อมูลเพิ่มเติม



สำนักสร้างและออกแบบ กรมทางหลวง
 2/486 ถนนศรีอยุธยา แขวงทุ่งพญาไท เขตราชเทวี กรุงเทพมหานคร 10400
 โทรศัพท์: 0 2354 6668-75 โทรสาร: 0 2354 6738

แขวงทางหลวงปราชินบุรี

1 ถนนสุจินทวงศ์ ตำบลสนามเป้า อำเภอเมือง จังหวัดปราชินบุรี 25000
 โทรศัพท์: 0 3721 1098 โทรสาร: 0 3721 3225



บริษัท เอ็ม เอ ไอ คอนซิลแตนท์ จำกัด (สำนักงานใหญ่)
 บริษัท เอ็ม เอ ไอ คอนซิลแตนท์ จำกัด (สำนักงานใหญ่)
 221/1 ซอยประชาชื่น 37 ถนนประชาชื่น แขวงวงศ์สว่าง เขตบางซื่อ
 กรุงเทพมหานคร 10900
 โทรศัพท์: 0 2975 9300

บริษัทที่ปรึกษา



บริษัท เอ็นทีค จำกัด
 เลขที่ 3/4 ถนนประเสริฐบุทธิง แขวงคลองจั่น เขตจตุจักร
 กรุงเทพมหานคร 10240
 โทรศัพท์: 0 2379 0141-2 โทรสาร: 0 2379 0143-4



เอกสารประกอบการประชุมปฐมนิเทศโครงการ (สัมมนา ครั้งที่ 1)
โครงการจ้างวิศวกรที่ปรึกษาสำรวจและออกแบบทางหลวง 4 ช่องจราจร
บนทางหลวงหมายเลข 3079 สาย ปราชญ์บุรี-ศรีมหาโพธิ ตอน ต.ท่างาม- ต.บางกุ้ง

	หน้า
สารบัญ	ก
สารบัญรูป	ข
สารบัญตาราง	ค
<hr/>	
1. ความเป็นมาของโครงการ	- 1 -
2. วัตถุประสงค์.....	- 1 -
2.1 วัตถุประสงค์ของโครงการ	- 1 -
2.2 วัตถุประสงค์ของการจัดประชุม	- 1 -
3. ประโยชน์ที่คาดว่าจะได้รับ.....	- 2 -
4. พื้นที่ศึกษา	- 2 -
5. ขอบเขตการศึกษา.....	- 4 -
6. แนวเส้นทางโครงการและรูปแบบโครงการ.....	- 8 -
7. การศึกษาด้านสิ่งแวดล้อม.....	- 12 -
7.1 ชุมชนและพื้นที่อ่อนไหวด้านสิ่งแวดล้อม	- 12 -
7.2 การตรวจสอบข้อจำกัดด้านสิ่งแวดล้อม	- 15 -
8. ผลการดำเนินงานด้านการมีส่วนร่วมของประชาชนที่ผ่านมา	- 16 -
8.1 แผนการมีส่วนร่วมของประชาชน	- 16 -
8.2 ผลการดำเนินงานด้านการมีส่วนร่วมของประชาชนที่ผ่านมา	- 16 -
8.2.1 เข้าพบหน่วยงานที่เกี่ยวข้อง และข้อคิดเห็น	- 16 -
9. แผนการดำเนินงานขั้นถัดไป	- 19 -
10. ติดต่อและสอบถามข้อมูลเพิ่มเติม.....	- 20 -



เอกสารประกอบการประชุมปฐมนิเทศโครงการ (สัมมนา ครั้งที่ 1)
โครงการจ้างวิศวกรที่ปรึกษาสำรวจและออกแบบทางหลวง 4 ช่องจราจร
บนทางหลวงหมายเลข 3079 สาย ปราจีนบุรี-ศรีมหาโพธิ ตอน ต.ท่างาม- ต.บางกุ้ง

	หน้า
สารบัญ	ก
สารบัญรูป	ข
สารบัญตาราง	ค
<hr/>	
สารบัญรูป	
รูปที่ 1	พื้นที่ศึกษาโครงการ - 3 -
รูปที่ 2	ขั้นตอนการศึกษาผลกระทบสิ่งแวดล้อมของโครงการ..... - 7 -
รูปที่ 3	สภาพพื้นที่โครงการ..... - 9 -
รูปที่ 4	รูปตัดทั่วไปของโครงการช่วง กม.8+400 ถึง กม.13+300..... - 10 -
รูปที่ 5	รูปตัดทั่วไปของทางหลวงหมายเลข 3079 ช่วงก่อนถึง กม.8+400 และช่วงหลัง กม.13+000..... - 10 -
รูปที่ 6	ลักษณะทางแยกในโครงการ..... - 11 -
รูปที่ 7	พื้นที่อ่อนไหว ระยะ 500 เมตร จากกึ่งกลางแนวเส้นทางโครงการ..... - 13 -
รูปที่ 8	ชุมชนที่อยู่ในพื้นที่ศึกษา ระยะ 500 เมตร จากกึ่งกลางแนวเส้นทางโครงการ..... - 14 -
รูปที่ 9	รายละเอียดการดำเนินงานด้านการมีส่วนร่วมของประชาชน - 18 -



เอกสารประกอบการประชุมปฐมนิเทศโครงการ (สัมมนา ครั้งที่ 1)
โครงการจ้างวิศวกรที่ปรึกษาสำรวจและออกแบบทางหลวง 4 ช่องจราจร
บนทางหลวงหมายเลข 3079 สาย ปราจีนบุรี-ศรีมหาโพธิ ตอน ต.ท่างาม- ต.บางกุ้ง

	หน้า
สารบัญ	ก
สารบัญรูป	ข
สารบัญตาราง	ค
สารบัญตาราง	
ตารางที่ 1 พื้นที่ศึกษาของโครงการ.....	- 2 -
ตารางที่ 2 พื้นที่อ่อนไหวทางด้านสิ่งแวดล้อม	- 12 -
ตารางที่ 3 ประกาศกระทรวงทรัพยากรธรรมชาติและสิ่งแวดล้อม เรื่อง กำหนดโครงการ กิจการ หรือการ ดำเนินการ ซึ่งต้องจัดทำรายงานการประเมินผลกระทบสิ่งแวดล้อม และหลักเกณฑ์ วิธีการ และ เงื่อนไขในการจัดทำรายงาน การประเมินผลกระทบสิ่งแวดล้อม	- 15 -
ตารางที่ 4 ผลการเข้าพบหน่วยงานที่เกี่ยวข้อง และข้อคิดเห็น	- 16 -



เอกสารประกอบการประชุมปฐมนิเทศโครงการ (สัมมนา ครั้งที่ 1) โครงการจ้างวิศวกรที่ปรึกษาสำรวจและออกแบบทางหลวง 4 ช่องจราจร บนทางหลวงหมายเลข 3079 สาย ปราจีนบุรี-ศรีมหาโพธิ ตอน ต.ท่างาม- ต.บางกุ้ง

1. ความเป็นมาของโครงการ

ทางหลวงหมายเลข 3079 เป็นทางหลวงเชื่อมโยงภายในจังหวัดปราจีนบุรี ปัจจุบันแนวเส้นทางได้มีการพัฒนาขยายช่องจราจรจาก 2 ช่องจราจร เป็น 4 ช่องจราจรเรียบร้อยแล้ว ยกเว้นพื้นที่โครงการช่วงกม. 8+400 ถึงกม.13+300 ที่ยังเป็น 2 ช่องจราจร ทำให้ผู้ใช้ทางไม่ได้รับความสะดวกในการเดินทาง จากการตรวจสอบพื้นที่โครงการเบื้องต้นพบว่า ในระยะ 500 เมตรจากกึ่งกลางแนวเส้นทางโครงการ พบโบราณสถาน 2 แห่ง ได้แก่ วัดทองคั้ง และวัดหาดยาง (ร้าง) โครงการจึงเข้าข่ายต้องจัดทำรายงานการประเมินผลกระทบสิ่งแวดล้อมตามประกาศกระทรวงทรัพยากรธรรมชาติและสิ่งแวดล้อม เรื่อง กำหนดโครงการ กิจการ หรือการดำเนินการ ซึ่งต้องจัดทำรายงานการประเมินผลกระทบสิ่งแวดล้อมและหลักเกณฑ์วิธีการ และเงื่อนไขในการจัดทำรายงานการประเมินผลกระทบสิ่งแวดล้อม พ.ศ. 2566 และ (ฉบับที่ 2) พ.ศ. 2568 เพื่อเป็นไปตามมาตรา 48 แห่งพระราชบัญญัติส่งเสริมและรักษาคุณภาพสิ่งแวดล้อมแห่งชาติ พ.ศ. 2535 ซึ่งแก้ไขเพิ่มเติมโดยพระราชบัญญัติส่งเสริมและรักษาคุณภาพสิ่งแวดล้อมแห่งชาติ (ฉบับที่ 2) พ.ศ. 2561 อย่างไรก็ตามการดำเนินโครงการ อาจจะมีผลกระทบต่อการใช้ประโยชน์ที่ดิน คุณภาพชีวิต วิถีชีวิต หรือมีส่วนได้เสียสำคัญเกี่ยวกับบุคคล ชุมชนท้องถิ่น หรือสภาพแวดล้อม จึงมีความจำเป็นอย่างยิ่งที่ต้องมีการดำเนินงานด้านการมีส่วนร่วมของประชาชน โดยยึดหลักความโปร่งใสและความต่อเนื่องของการให้ข้อมูลโครงการ เพื่อสร้างความเข้าใจที่ถูกต้องชัดเจน รวมทั้งมีการรับฟังข้อคิดเห็น/ข้อเสนอแนะจากชุมชน เปิดโอกาสให้ชุมชนมีส่วนร่วมในการแสดงความคิดเห็นและข้อห่วงกังวล ตลอดจนปัญหาและอุปสรรคที่อาจเกิดขึ้นจากการพัฒนาโครงการ เพื่อนำผลที่ได้ไปพิจารณาประกอบในการศึกษาของโครงการให้มีความครบถ้วนสมบูรณ์รอบด้านและสอดคล้องกับความต้องการของผู้มีส่วนเกี่ยวข้องและเป็นที่ยอมรับของทุกฝ่าย เพื่อให้เกิดผลกระทบต่อสิ่งแวดล้อม และประชาชนที่อยู่บริเวณพื้นที่โครงการน้อยที่สุด

2. วัตถุประสงค์

2.1 วัตถุประสงค์ของโครงการ

- 1) เพื่อสำรวจและออกแบบรายละเอียดสำหรับโครงการจ้างวิศวกรที่ปรึกษาสำรวจและออกแบบทางหลวง 4 ช่องจราจร บนทางหลวงหมายเลข 3079 สาย ปราจีนบุรี-ศรีมหาโพธิ ตอน ต.ท่างาม - ต.บางกุ้ง
- 2) เพื่อให้การพัฒนาโครงการมีความสมบูรณ์ด้านวิศวกรรม สอดคล้องกับสภาพเศรษฐกิจ และสังคม
- 3) เพื่อศึกษาและจัดทำรายงานการประเมินผลกระทบสิ่งแวดล้อม
- 4) เพื่อประชาสัมพันธ์และเผยแพร่ข้อมูลของโครงการให้ประชาชนในพื้นที่ได้รับทราบ

2.2 วัตถุประสงค์ของการจัดประชุม

- 1) เพื่อนำเสนอข้อมูลข่าวสารของโครงการ ประกอบด้วย ความเป็นมาของโครงการ วัตถุประสงค์ของการศึกษา พื้นที่ศึกษา ขอบเขตการศึกษา และแผนการดำเนินงานด้านต่าง ๆ ของโครงการให้กลุ่มเป้าหมายที่เกี่ยวข้องได้รับทราบ
- 2) เพื่อรับฟังความคิดเห็น และข้อเสนอแนะต่อการศึกษาโครงการจากกลุ่มเป้าหมายที่เกี่ยวข้อง
- 3) เพื่อนำข้อคิดเห็น และข้อเสนอแนะจากกลุ่มเป้าหมายไปใช้ประกอบการศึกษาโครงการ ให้มีความเหมาะสมและสอดคล้องกับความต้องการของชุมชนมากที่สุด



3. ประโยชน์ที่คาดว่าจะได้รับ

- 1) กลุ่มเป้าหมายที่เกี่ยวข้องได้รับทราบข้อมูลของโครงการ ประกอบด้วย ความเป็นมาของโครงการ วัตถุประสงค์ของโครงการ พื้นที่ศึกษา ขอบเขตการศึกษา และแผนการดำเนินงานด้านการมีส่วนร่วมของประชาชน
- 2) กลุ่มเป้าหมายที่เกี่ยวข้องได้มีส่วนร่วมในการแสดงความคิดเห็นและข้อเสนอแนะ เพื่อเป็นประโยชน์ต่อการศึกษาโครงการ

4. พื้นที่ศึกษา

โครงการจ้างวิศวกรที่ปรึกษาสำรวจและออกแบบทางหลวง 4 ช่องจราจร บนทางหลวงหมายเลข 3079 สาย ปราจีนบุรี-ศรีมหาโพธิ ตอน ต.ท่างาม- ต.บางกุ้ง มีจุดเริ่มต้นโครงการประมาณ กม. 8+400 ตำบลท่างาม อำเภอเมืองปราจีนบุรี จังหวัดปราจีนบุรี และมีจุดสิ้นสุดโครงการ ประมาณ กม. 13+300 ตำบลบางกุ้ง อำเภอศรีมหาโพธิ จังหวัดปราจีนบุรี มีระยะทางประมาณ 4.900 กิโลเมตร พื้นที่ศึกษาโดยรอบโครงการในระยะ 500 เมตรจากกึ่งกลางแนวเส้นทางโครงการ ครอบคลุมพื้นที่ 4 องค์กรปกครองส่วนท้องถิ่น 5 ตำบล 2 อำเภอ 1 จังหวัด แสดงดังตารางที่ 1 และรูปที่ 1

ตารางที่ 1 พื้นที่ศึกษาของโครงการ

จังหวัด	อำเภอ	ตำบล	หมู่บ้าน	การปกครอง
ปราจีนบุรี	เมืองปราจีนบุรี	ท่างาม	หมู่ที่ 4 บ้านท่างาม	องค์การบริหารส่วนตำบลท่างาม
			หมู่ที่ 5 บ้านคุ้มโรงนา	
			หมู่ที่ 7 บ้านหุบงิ้ว	
			หมู่ที่ 8 บ้านหาดสะแก	
			หมู่ที่ 9 บ้านหาดสะแก	
			หมู่ที่ 10 บ้านหาดสะแก	
	บางปริบูรณ์	หมู่ที่ 5 หาดสะแก	องค์การบริหารส่วนตำบลดงพระราม	
	ศรีมหาโพธิ	หาดยาง	หมู่ที่ 3 บ้านหาดยาง	องค์การบริหารส่วนตำบลดงกระทยาม
			หมู่ที่ 4 บ้านอ่อนช้อย	
		สัมพันธ์	หมู่ที่ 4 บ้านวังขร	องค์การบริหารส่วนตำบลศรีมหาโพธิ
บางกุ้ง		หมู่ที่ 4 บ้านวังชัน		
1 จังหวัด	2 อำเภอ	5 ตำบล	11 หมู่บ้าน	4 องค์กรปกครองส่วนท้องถิ่น

5. ขอบเขตการศึกษา

ขอบเขตการศึกษาของงานด้านต่างๆในโครงการ ประกอบด้วย

1) งานศึกษาทางด้านเศรษฐกิจและสังคม

ศึกษา สำรวจ และวิเคราะห์ข้อมูลด้านเศรษฐกิจและสังคมของพื้นที่ศึกษา ทั้งระดับชาติระดับภาค ระดับจังหวัด และพื้นที่อิทธิพลของโครงการให้เพียงพอและครอบคลุมจนถึงปัจจุบัน รวมถึงวิเคราะห์แนวโน้มการเปลี่ยนแปลงทางด้านเศรษฐกิจสังคม การเปลี่ยนแปลงอื่นๆ ที่จะมีผลต่อการจราจรในอนาคต

2) งานศึกษาคัดเลือกรูปแบบการพัฒนาโครงการ

ศึกษารวบรวมข้อมูลที่เกี่ยวข้องมาใช้ในการพิจารณาประกอบทางเลือกหรือรูปแบบการพัฒนา โดยศึกษาเปรียบเทียบด้านวิศวกรรม เศรษฐศาสตร์การลงทุนและด้านสิ่งแวดล้อม เพื่อให้ได้รูปแบบแนวเส้นทางหรือรูปแบบโครงการที่มีความเหมาะสมที่สุด

3) การวิเคราะห์โครงการด้านเศรษฐศาสตร์

ประเมินเงินลงทุนหรือค่าใช้จ่ายต่างๆ ที่เกี่ยวข้องกับโครงการ ประเมินผลประโยชน์ทั้งทางตรงและทางอ้อมของโครงการ และวิเคราะห์ความคุ้มค่าทางเศรษฐกิจของโครงการโดยต้องวิเคราะห์เปรียบเทียบค่าใช้จ่ายและประโยชน์ของโครงการ

4) งานสำรวจและคาดการณ์ปริมาณจราจร และวิเคราะห์ระดับการให้บริการ

ดำเนินการศึกษาสภาพการจราจรบนเส้นทางโครงการและโครงข่ายถนนในพื้นที่ศึกษาในปีปัจจุบัน เพื่อเป็นฐานการพยากรณ์สภาพการจราจรบนโครงข่ายถนนในปีเป้าหมาย โดยจะพิจารณาทั้งเมื่อมีและไม่มีโครงการก่อสร้างโครงการ รวมทั้งทำการคาดการณ์ปริมาณจราจรที่จะมาใช้ถนนโครงการนี้ด้วย

5) งานสำรวจแนวทางและระดับ

ที่ปรึกษาต้องสำรวจรายละเอียดภูมิประเทศ สำรวจแนวทาง สำรวจระดับ ทำรูปตัดตามยาว รูปตัดตามขวาง และเส้นชั้นความสูง สำรวจรายละเอียดสองข้างทาง สำรวจทางแยกและย่านชุมชน สำรวจรายละเอียดสิ่งก่อสร้างสาธารณูปโภค สาธารณูปการ ร่องน้ำ ระดับน้ำ ข้อมูลทางอุทกวิทยา ข้อมูลการสัญจรทางน้ำในลำน้ำรวมถึงรายละเอียดที่จำเป็นต่อการดำเนินงานด้านจัดกรรมสิทธิ์ที่ดิน (ถ้ามี) และรายละเอียดอื่นๆ ที่จำเป็นต่อการออกแบบ

6) งานสำรวจตรวจสอบดินและวัสดุ

ดำเนินการสำรวจตรวจสอบสภาพพื้นผิวดิน สภาพใต้ผิวดิน และสภาพทางธรณีวิทยาต่างๆ ที่จำเป็นสำหรับการออกแบบรายละเอียดของทางหลวงและโครงสร้างต่างๆ รวมทั้งศึกษาการทรุดตัวของคันทางที่จะเกิดขึ้น เสนอแนะวิธีการออกแบบและก่อสร้างที่เหมาะสม จะทำการตรวจสอบหาแหล่งวัสดุที่เหมาะสมและเพียงพอต่องานก่อสร้างทางหลวงและงานโครงสร้างทางแยกต่างระดับ พร้อมทั้งตรวจสอบคุณสมบัติของวัสดุ

7) งานออกแบบรายละเอียดงานทาง

ที่ปรึกษาจะต้องดำเนินการออกแบบรายละเอียดงานทางในด้านต่างๆ ได้แก่ การออกแบบแนวทางแนวระดับ รูปตัด ทางแยก ทางขนาน ทางข้าม ทางลอด เครื่องหมายและป้ายจราจร รวมถึงงานระบบอำนวยความสะดวก การจัดการจราจรระหว่างการก่อสร้าง สิ่งอำนวยความสะดวกสำหรับผู้ใช้งาน และงานอื่นๆ ที่จำเป็น โดยการออกแบบต้องเป็นไปตามมาตรฐานสากลที่ทันสมัยและมาตรฐานของกรมทางหลวง ทั้งนี้ ที่ปรึกษาสามารถแนะนำการเปลี่ยนแปลงใดๆ ที่เห็นว่าเหมาะสมกับโครงการได้ โดยต้องให้เหตุผลสนับสนุนข้อเสนอแนะเหล่านั้นและได้รับความเห็นชอบจากกรมทางหลวง



8) งานออกแบบรายละเอียดทางแยก

ดำเนินการออกแบบทางแยกระดับพื้น (At-Grade Intersection) ให้เหมาะสมกับสภาพพื้นที่และการใช้งานของพื้นที่ และผลการวิเคราะห์ระดับการให้บริการของทางแยก พร้อมเสนอรูปแบบการขยายทางแยกในอนาคต เสนอแนะต่อกรมทางหลวง เพื่อพิจารณาคัดเลือกก่อนที่จะดำเนินการออกแบบในรายละเอียดต่อไป

9) งานออกแบบโครงสร้างชั้นทาง งานฐานราก วิเคราะห์เสถียรภาพ และการหลุดตัวของคันทาง

ออกแบบโครงสร้างชั้นทางให้รองรับน้ำหนักและปริมาณจราจรตามอายุการออกแบบและตามลักษณะการใช้งานของแต่ละพื้นที่ กำหนดรูปแบบทางเลือก ความหนา และคุณสมบัติของวัสดุ เพื่อให้ได้รูปแบบก่อสร้างเป็นไปตามมาตรฐานของกรมทางหลวง

10) งานออกแบบโครงสร้างสะพาน โครงสร้างทางแยกต่างระดับ อาคารระบายน้ำและโครงสร้างอื่น ๆ

ดำเนินการออกแบบโครงสร้างสะพาน โครงสร้างทางแยกต่างระดับ และอาคารระบายน้ำที่ต้องก่อสร้างใหม่ ให้เป็นไปตามมาตรฐานของกรมทางหลวงและมาตรฐานสากล รวมถึงงานออกแบบโครงสร้างอื่นๆ (ถ้ามี) เช่น อาคารต่างๆ ศาลาที่พักผู้โดยสาร และ โครงสร้างประกอบทางหลวงอื่นๆ เป็นต้น

11) งานระบบระบายน้ำ

ดำเนินการศึกษาวิเคราะห์ถึงลักษณะทางอุทกวิทยา สภาพภูมิประเทศ พื้นที่รับน้ำ ปริมาณน้ำและสภาพการระบายน้ำที่เกี่ยวข้องกับพื้นที่โครงการ เพื่อใช้เป็นข้อมูลในการออกแบบทางชลศาสตร์เพื่อกำหนดขนาดและระดับช่องรับน้ำ สะพาน ทางลอดและโครงสร้างสำหรับกระบายน้ำต่างๆ ให้เหมาะสมเพียงพอ สอดคล้องกับโครงสร้างและระดับของถนนรวมถึงทางแยกต่างๆ เพื่อป้องกันเหตุความเสียหายในพื้นที่จากการระบายน้ำของโครงการหรือส่งผลกระทบต่อการระบายน้ำของคุณคลองต่างๆ ในพื้นที่ รวมทั้งจะคำนึงถึงการรับน้ำทิ้งที่ระบายจากข้างทางด้วย โดยจะพิจารณาใช้เกณฑ์กำหนดในการออกแบบสำหรับงานทางหลวงและแบบมาตรฐานต่างๆ ตามที่กรมทางหลวงใช้อยู่ในปัจจุบัน

12) งานระบบไฟฟ้า

ดำเนินการออกแบบแนะนำวงจรไฟฟ้า และการติดตั้งอุปกรณ์ต่างๆ ในโครงการ เช่นระบบไฟฟ้าแสงสว่าง ระบบควบคุมสัญญาณไฟจราจร ตามหลักวิศวกรรมไฟฟ้าและวิศวกรรมการทาง โดยคำนึงถึงวิธีการก่อสร้าง การป้องกันการโจรกรรม และอื่นๆ ที่เห็นสมควร

13) งานสถาปัตยกรรม

ดำเนินการออกแบบงานสถาปัตยกรรมของอาคารต่างๆ ในโครงการ เช่น โครงสร้างสะพาน ทางลอด อาคารระบายน้ำ ภูมิสถาปัตยกรรมทาง หรือส่วนประกอบอื่นๆ ให้มีความสวยงาม ทันสมัย สอดคล้องกับลักษณะของพื้นที่ โดยคำนึงถึงภูมิทัศน์ การใช้ประโยชน์ของพื้นที่ และอื่นๆ

14) งานดำเนินการทางด้านสิ่งสาธารณูปโภค

ที่ปรึกษาจะต้องติดต่อประสานงานตรวจสอบหาข้อมูลสิ่งสาธารณูปโภคต่างๆ ที่เกี่ยวข้อง พร้อมเสนอแนะรูปแบบตำแหน่งสิ่งสาธารณูปโภคต่างๆ ภายในเขตทาง โดยกำหนดไว้ในแบบก่อสร้างเพื่อไม่ให้เป็นอุปสรรคในการดำเนินการก่อสร้างและระบบการคมนาคมขนส่งอื่นๆ ภายในเขตทางทั้งในปัจจุบันและอนาคต

15) งานคำนวณปริมาณงานก่อสร้างและประมาณราคา

ที่ปรึกษาจะต้องคำนวณปริมาณงานก่อสร้างให้มีความคลาดเคลื่อนน้อยที่สุด พร้อมทั้งแสดงรายละเอียดการคำนวณปริมาณงานในแต่ละรายการตามบัญชีแสดงปริมาณแยกรายกิโลเมตร โดยมีลำดับรายการและหน่วยวัดตามมาตรฐานของกรมทางหลวง



16) งานวิเคราะห์แผนการดำเนินการโครงการ

จัดทำแผนการดำเนินโครงการ โดยพิจารณาความเป็นไปได้ และความคุ้มค่าทางด้านเศรษฐศาสตร์ของการดำเนินโครงการ เพื่อจัดลำดับความสำคัญในการพัฒนาโครงการเป็นระยะๆ พร้อมจัดเตรียมรายละเอียดปริมาณงานก่อสร้างและการประมาณราคาโดยคำนึงถึงระยะเวลาในการพัฒนาแต่ละระยะ

17) งานจัดกรรมสิทธิ์ที่ดิน (ถ้ามี)

ดำเนินการสำรวจปริมาณและราคาทรัพย์สินเพื่อเป็นข้อมูลนำไปใช้งานจัดกรรมสิทธิ์ที่ดิน ขั้นเริ่มต้น จัดทำแผนที่ประกอบร่างพระราชกฤษฎีกา กำหนดตำแหน่งเขตทาง ปูระวางที่ดิน ปริมาณจำนวนและราคาทรัพย์สินที่ถูกเวนคืน โดยใช้หลักเกณฑ์การพิจารณาค่าทดแทนอ้างอิงตามพระราชบัญญัติว่าด้วยการเวนคืนและการได้มาซึ่งอสังหาริมทรัพย์ พ.ศ.2562 รวมถึงการจัดทำเอกสารหลักฐาน

18) งานดำเนินการทางด้านสิ่งแวดล้อม

การศึกษาผลกระทบสิ่งแวดล้อมของโครงการฯ ใช้แนวทางการจัดทำรายงานการประเมินผลกระทบสิ่งแวดล้อม โครงการทางหลวงหรือถนน และระบบทางพิเศษ สำนักงานนโยบายและแผนทรัพยากรธรรมชาติและสิ่งแวดล้อม (สิงหาคม 2567) ประกอบกับแนวทางในการจัดทำรายงานการประเมินผลกระทบสิ่งแวดล้อมของโครงการทางหลวง ของกลุ่มงานสิ่งแวดล้อม สำนักแผนงาน กรมทางหลวง (ปรับปรุงครั้งที่ 10: มกราคม 2569) ซึ่งในการศึกษาผลกระทบสิ่งแวดล้อมของโครงการ ประกอบด้วย 2 ขั้นตอน ดังแสดงในรูปที่ 2 ได้แก่

ขั้นตอนที่ 1 การศึกษาผลกระทบสิ่งแวดล้อมเบื้องต้น (Initial Environmental Examination : IEE)

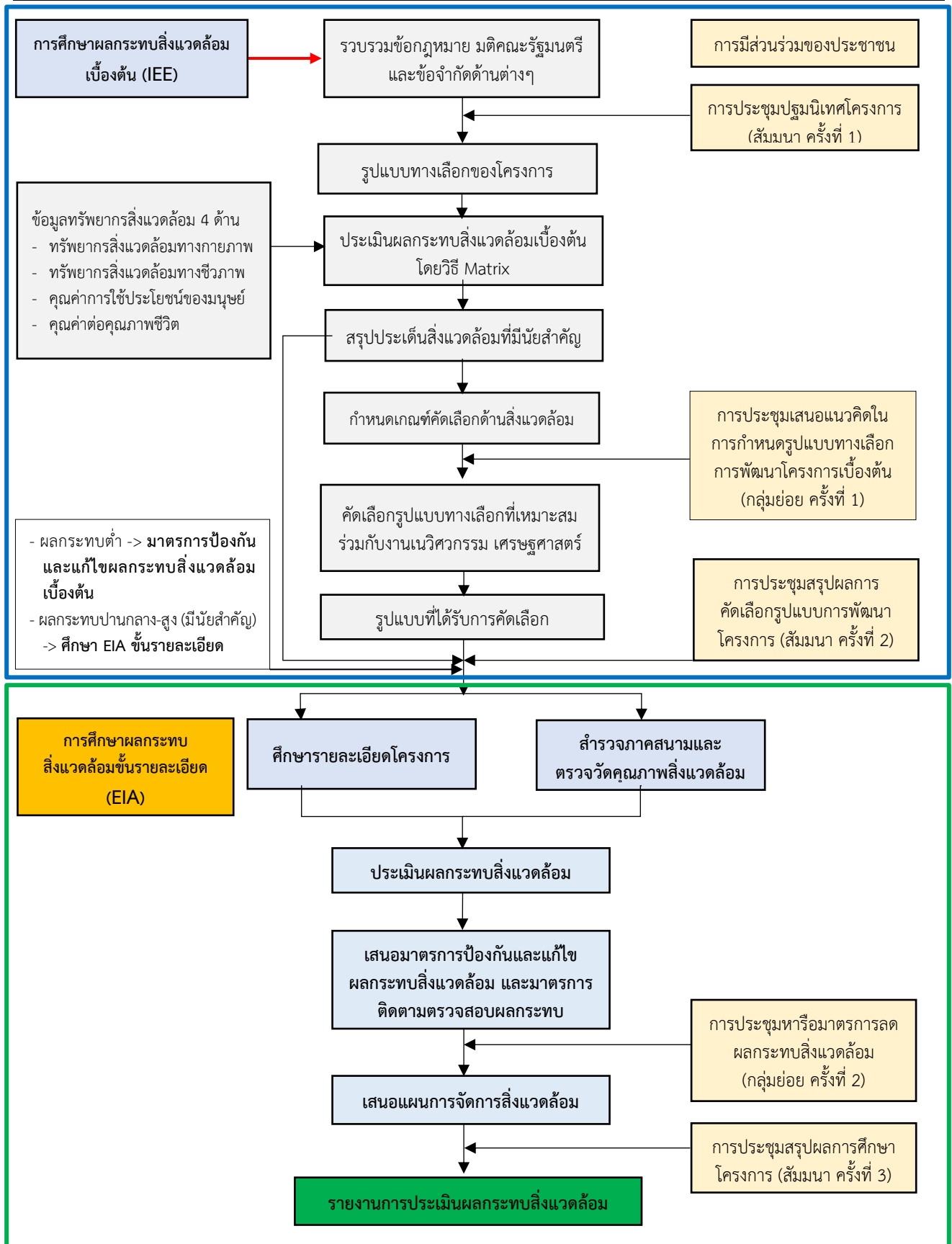
ดำเนินการตรวจสอบข้อจำกัดด้านสิ่งแวดล้อม และศึกษาผลกระทบสิ่งแวดล้อมเบื้องต้นของแนวเส้นทางโครงการและรูปแบบทางเลือกของโครงการ ครอบคลุมองค์ประกอบด้านสิ่งแวดล้อม 4 ด้าน รวม 31 ปัจจัย โดยใช้วิธี Leopold Matrix และนำมาใช้ประกอบการพิจารณาคัดเลือกปัจจัยสิ่งแวดล้อมที่มีนัยสำคัญ ซึ่งจะนำไปประกอบการพิจารณาคัดเลือกทางเลือก และรูปแบบที่เหมาะสมร่วมกับการศึกษาด้านเศรษฐกิจและวิศวกรรม รวมทั้งการสรุปปัจจัยสิ่งแวดล้อมที่มีนัยสำคัญ เพื่อนำไปศึกษาผลกระทบสิ่งแวดล้อมในขั้นรายละเอียดสำหรับแนวเส้นทางและรูปแบบการพัฒนาโครงการที่เหมาะสมต่อไป

ขั้นตอนที่ 2 การศึกษาผลกระทบสิ่งแวดล้อมในขั้นรายละเอียด (Environmental Impact Assessment : EIA)

ของแนวเส้นทางและรูปแบบทางเลือกที่ได้รับการคัดเลือก เพื่อประเมินผลกระทบสิ่งแวดล้อม พร้อมทั้งเสนอแนะมาตรการป้องกัน และแก้ไขผลกระทบสิ่งแวดล้อม มาตรการติดตามตรวจสอบผลกระทบสิ่งแวดล้อม และแผนการจัดการด้านสิ่งแวดล้อมที่เหมาะสมต่อไป

19) งานการมีส่วนร่วมของประชาชน

ดำเนินงานด้านการมีส่วนร่วมของประชาชนและเผยแพร่ประชาสัมพันธ์ข้อมูลข่าวสารของโครงการให้ประชาชนและหน่วยงานที่เกี่ยวข้องในพื้นที่ทราบตลอดการดำเนินโครงการ โดยในการดำเนินงานโครงการจะให้ประชาชนมีส่วนร่วมตลอดการดำเนินงาน เพื่อให้กลุ่มเป้าหมายได้มีโอกาสร่วมรับทราบข้อมูล แสดงความคิดเห็น และรวบรวมข้อเสนอแนะต่าง ๆ มาประกอบการตัดสินใจในการออกแบบ เพื่อลดผลกระทบทางสิ่งแวดล้อมและทางสังคมที่อาจเกิดขึ้นให้น้อยที่สุด



รูปที่ 2 ขั้นตอนการศึกษาผลกระทบสิ่งแวดล้อมของโครงการ

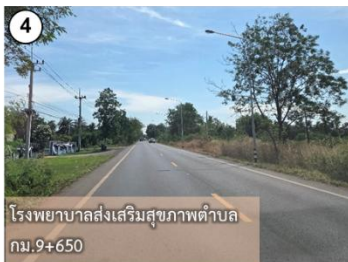


6. แนวเส้นทางโครงการและรูปแบบโครงการ

โครงการสำรวจและออกแบบทางหลวง 4 ช่องจราจร บนทางหลวงหมายเลข 3079 สาย ปราจีนบุรี - ศรีมหาโพธิ ตอน ต.ท่างาม - ต.บางกุ้ง จังหวัดปราจีนบุรี ถนนโครงการอยู่ในพื้นที่ อ.เมืองปราจีนบุรี อ.ศรีมหาโพธิ จังหวัดปราจีนบุรี มีจุดเริ่มต้นโครงการบริเวณ กม. 8+400 ของทางหลวงหมายเลข 3079 และมีจุดสิ้นสุดโครงการบริเวณ กม.13+300 ของทางหลวงหมายเลข 3079 ระยะทางรวมประมาณ 4.90 กิโลเมตร โดยช่วงก่อนถึง กม.8+400 และช่วงหลัง กม.13+000 ได้มีการขยายช่องจราจรจาก 2 ช่องจราจร เป็น 4 ช่องจราจรเรียบร้อยแล้ว สภาพพื้นที่โดยทั่วไปเป็นที่ราบ ทุ่งนาสลับกับมีชุมชนอยู่เป็นระยะ และมีแม่น้ำบางปะกงอยู่ทางฝั่งซ้ายทาง มีระยะห่างประมาณ 300-600 เมตร ขนานกับเส้นทางไปตลอดแนว

6.1 สภาพพื้นที่โครงการในปัจจุบัน

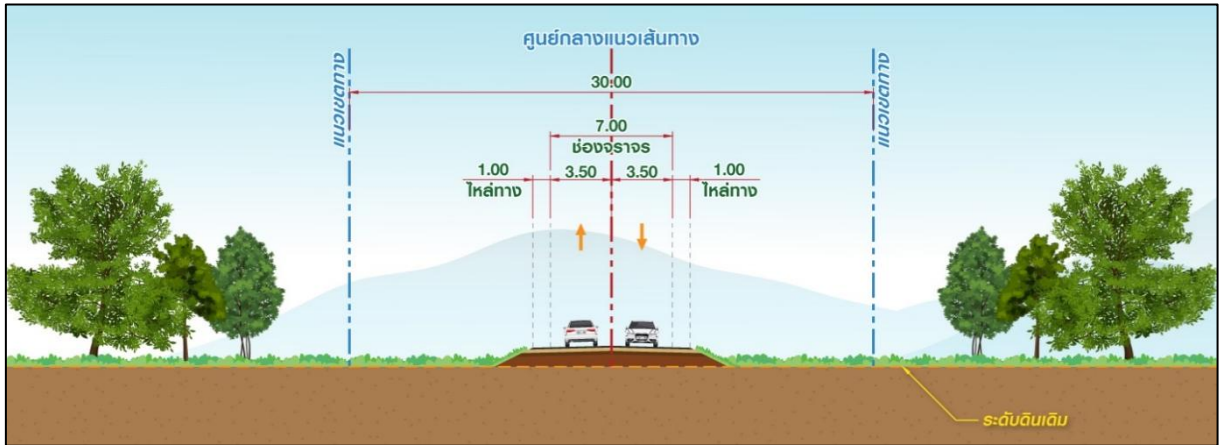
แนวเส้นทางโครงการเริ่มต้นที่ กม.8+400 ของทางหลวงหมายเลข 3079 โดยแนวเส้นทางมุ่งทางทิศตะวันออกเฉียงใต้ เมื่อถึงบริเวณ กม.9+270 ฝั่งซ้ายทางจะเป็นทางเข้าชุมชนบ้านกระแจะและวัดกระแจะ ซึ่งเป็นวัดที่มีความสำคัญทางประวัติศาสตร์ในพื้นที่โครงการ ส่วนฝั่งขวาทางเป็นพื้นที่ทุ่งนา จากนั้นบริเวณ กม.9+650 ฝั่งซ้ายทางจะเป็นโรงพยาบาลส่งเสริมสุขภาพตำบลท่างาม และเริ่มเข้าสู่ชุมชนบ้านหาดสะแก จากนั้นแนวเส้นทางจะเริ่มมุ่งไปทางทิศใต้ โดยบริเวณ กม.10+800 ฝั่งซ้ายทางจะเป็นทางเข้าโรงเรียนวัดหาดสะแกและวัดหาดสะแก ซึ่งเป็นเส้นทางที่เชื่อมกับสะพานวัดหาดสะแก เพื่อเดินทางไปยังอีกฝั่งของแม่น้ำบางปะกงได้ จากนั้นเมื่อผ่าน กม.10+800 สภาพพื้นที่จะเป็นทุ่งนาทั้ง 2 ฝั่ง จนถึงประมาณ กม.12+100 จะเข้าสู่พื้นที่ชุมชนบ้านหาดยาง โดยบริเวณ กม.12+200 ฝั่งซ้ายทางและขวาทางจะเป็นทางเข้าชุมชน มีลักษณะเป็นทางแยก ซึ่งโครงการจะพิจารณาปรับปรุงจุดตัดทางแยกเพื่อความปลอดภัยต่อไป จากนั้นแนวเส้นทางจะมุ่งทางทิศตะวันออกเฉียงใต้ โดยจะผ่านสะพานข้ามคลองหาดยางบริเวณ กม.12+500 เมื่อถึงบริเวณ กม.12+675 ฝั่งซ้ายทางจะเป็นทางเข้าถนนช้างวัดธรรมโพธิ์ศรี ซึ่งเป็นเส้นทางที่เชื่อมกับสะพานศรีมหาอิตยยาทรเพื่อเดินทางไปยังอีกฝั่งของแม่น้ำบางปะกงได้ ส่วนฝั่งขวาทางเป็นพื้นที่ทุ่งนา ก่อนจะไปสิ้นสุดโครงการที่ กม.13+300 ของทางหลวงหมายเลข 3079 โดยสภาพพื้นที่โครงการแสดงดังรูปที่ 3



รูปที่ 3 สภาพพื้นที่โครงการ

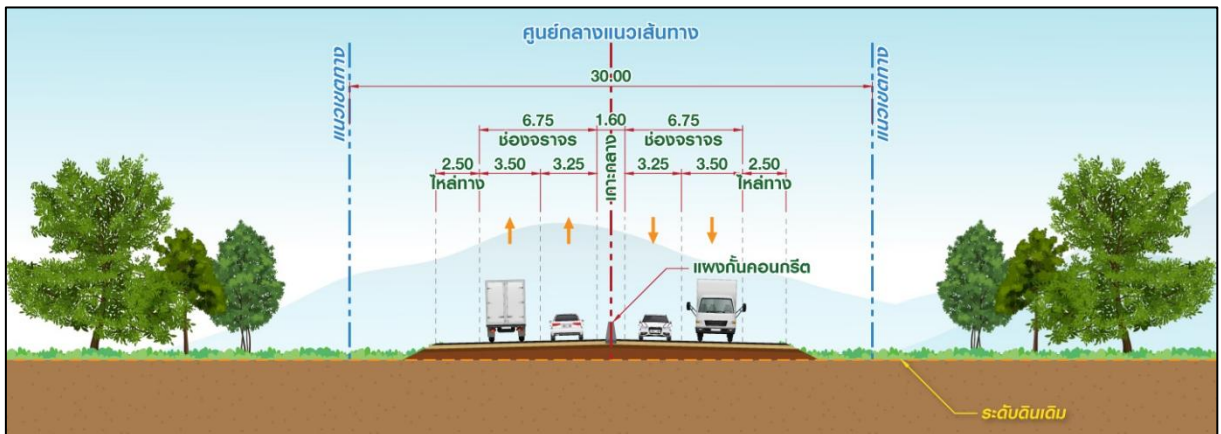
6.2 รูปแบบตามแนวเส้นทางโครงการ

รูปแบบตามแนวเส้นทางโครงการเดิมเป็นถนนทางหลวงมีผิวทางแอสฟัลต์ติกคอนกรีต ขนาด 2 ช่องจราจร ความกว้างช่องจราจรละ 3.50 เมตร ไหล่ทางด้านนอกกว้าง 1.00 เมตร บนเขตทาง 30 เมตร โดยรูปตัดทั่วไปของโครงการช่วง กม.8+400 ถึง กม.13+300 แสดงดังรูปที่ 4



รูปที่ 4 รูปตัดทั่วไปของโครงการช่วง กม.8+400 ถึง กม.13+300

ในปัจจุบันทางหลวงหมายเลข 3079 ช่วงก่อนถึง กม.8+400 (จุดเริ่มต้นโครงการ) และช่วงหลัง กม.13+300 (จุดสิ้นสุดโครงการ) ได้มีการขยายทางหลวงเป็นที่เรียบร้อยแล้ว โดยมีรูปแบบเป็นถนนขนาด 4 ช่องจราจร ความกว้างช่องจราจรด้านใน 3.25 เมตร ความกว้างช่องจราจรด้านนอก 3.50 เมตร ไหล่ทางด้านในกว้าง 0.50 เมตร ไหล่ทางด้านนอกกว้าง 2.50 เมตร แบ่งทิศทางการจราจรด้วยแผงกั้นคอนกรีต (Concrete Barrier) ขนาด 0.60 เมตร บนเขตทาง 30 เมตร โดยรูปตัดทั่วไปของทางหลวงหมายเลข 3079 ช่วงก่อนถึง กม.8+400 และช่วงหลัง กม.13+000 แสดงดังรูปที่ 5



รูปที่ 5 รูปตัดทั่วไปของทางหลวงหมายเลข 3079 ช่วงก่อนถึง กม.8+400 และช่วงหลัง กม.13+000

ในขั้นถัดไปจะดำเนินการกำหนดรูปแบบทางเลือกที่เป็นไปได้เบื้องต้น เพื่อพิจารณาเปรียบเทียบ ข้อดี-ข้อด้อย ของแต่ละรูปแบบ โดยการให้คะแนนตามปัจจัยหลัก 3 ด้าน ได้แก่ ด้านวิศวกรรมและจราจร ด้านเศรษฐกิจและการลงทุน และด้านผลกระทบต่อสิ่งแวดล้อม ซึ่งรูปแบบทางเลือกที่มีคะแนนรวมสูงสุดจะเป็นรูปแบบที่เหมาะสมที่สุดที่จะถูกนำไปใช้ในการออกแบบรายละเอียดต่อไป

6.3 ทางแยกในโครงการ

ตลอดแนวเส้นทางโครงการมีจุดเชื่อมต่อถนนท้องถิ่น เป็นลักษณะทางเชื่อมเข้าออก ที่สำคัญต่อชุมชนในพื้นที่ทั้งหมด 4 แห่ง แสดงดังรูปที่ 6



ทางเข้าวัดกระแจะ
กม.9+270



ทางเข้าวัดหาดสะแก
กม.10+800



ทางแยกเข้าองค์การบริหารส่วนตำบลดงกระทยาม
กม.12+200



ทางเข้าข้างวัดธรรมโพธิ์ศรี (วัดหาดยาง)
กม.12+675

รูปที่ 6 ลักษณะทางแยกในโครงการ

ซึ่งที่ปรึกษาจะดำเนินการออกแบบทางแยกโดยยึดถือตามมาตรฐานของกรมทางหลวง และตามมาตรฐานสากลที่เกี่ยวข้อง เพื่อปรับปรุงลักษณะทางแยกให้มีความปลอดภัย และสอดคล้องกับปริมาณจราจรบริเวณดังกล่าว



7. การศึกษาด้านสิ่งแวดล้อม

7.1 ชุมชนและพื้นที่อ่อนไหวด้านสิ่งแวดล้อม

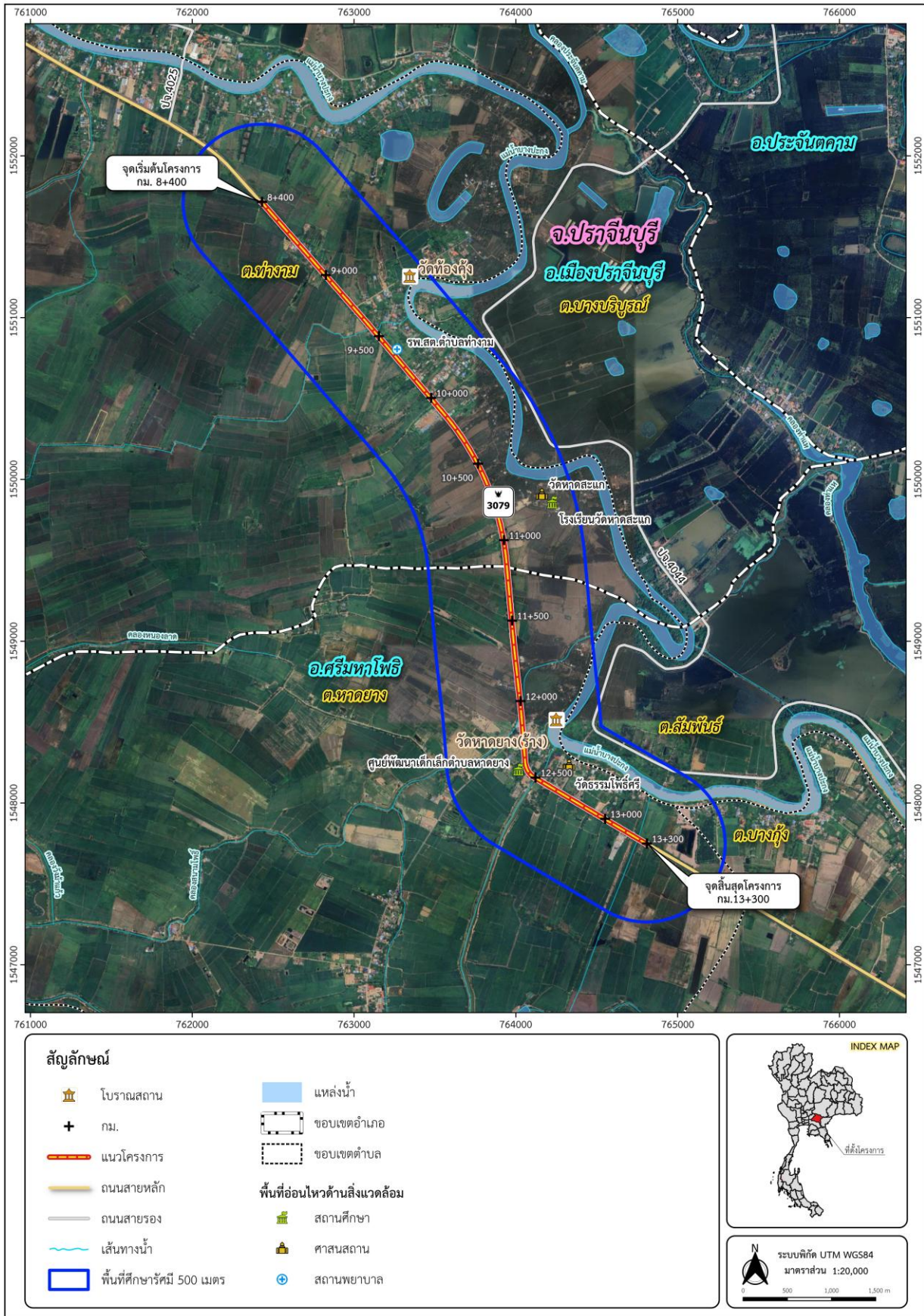
พื้นที่อ่อนไหวด้านสิ่งแวดล้อมในระยะ 500 เมตร จากกึ่งกลางแนวเส้นทางโครงการ จากการตรวจสอบพื้นที่เบื้องต้น มีพื้นที่อ่อนไหว 7 แห่ง ได้แก่ ศาสนสถาน 2 แห่ง ได้แก่ วัดหาดสะแก วัดธรรมโพธิ์ศรี สถานศึกษา 2 แห่ง ได้แก่ โรงเรียนวัดหาดสะแก ศูนย์พัฒนาเด็กเล็กตำบลหาดยาง สถานพยาบาล 1 แห่ง คือ โรงพยาบาลส่งเสริมสุขภาพตำบลท่างาม และแหล่งโบราณสถาน (โบราณสถานที่ยังไม่ขึ้นทะเบียน) 2 แห่ง ได้แก่ วัดทองคั่ง วัดหาดยาง (ร้าง) และชุมชนในพื้นที่ศึกษา 11 แห่ง รวมทั้งสิ้น 18 แห่ง แสดงดังตารางที่ 2 และรูปที่ 7 ถึงรูปที่ 8

ตารางที่ 2 พื้นที่อ่อนไหวทางด้านสิ่งแวดล้อม

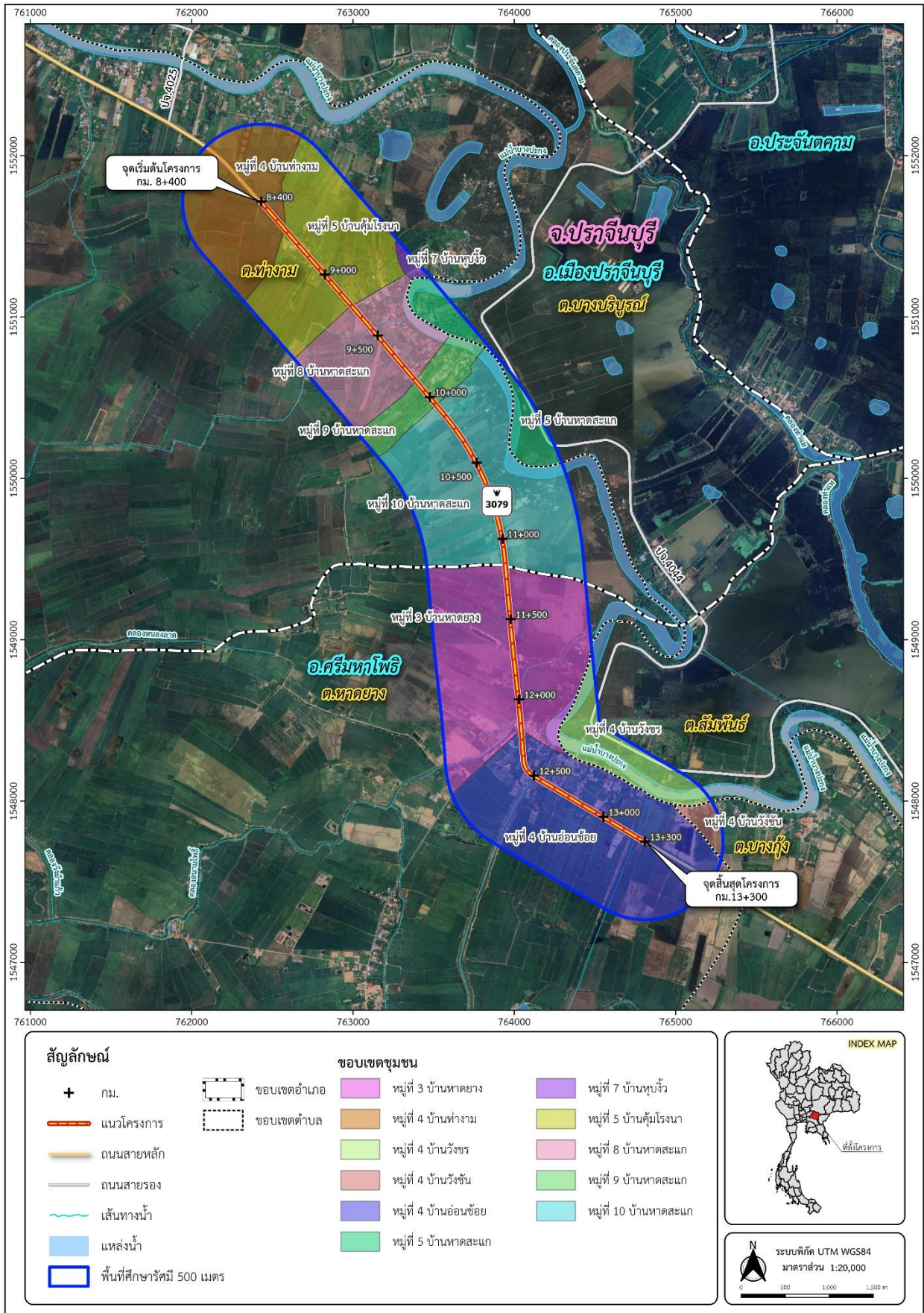
ลำดับ	พื้นที่อ่อนไหวด้านสิ่งแวดล้อม	ระยะห่างจากกึ่งกลาง แนวเส้นทางโครงการ (เมตร)
ศาสนสถาน		
1	วัดหาดสะแก	295
2	วัดธรรมโพธิ์ศรี	173
สถานศึกษา		
1	โรงเรียนวัดหาดสะแก	344
2	ศูนย์พัฒนาเด็กเล็กตำบลหาดยาง	50
สถานพยาบาล		
1	โรงพยาบาลส่งเสริมสุขภาพตำบลท่างาม	36
แหล่งโบราณสถาน*		
1	วัดทองคั่ง	399
2	วัดหาดยาง (ร้าง)	186
หมู่บ้าน		
1	หมู่ที่ 4 บ้านท่างาม ตำบลท่างาม อำเภอเมืองปราจีนบุรี จังหวัดปราจีนบุรี	302
2	หมู่ที่ 5 บ้านคุ้มโรงนา ตำบลท่างาม อำเภอเมืองปราจีนบุรี จังหวัดปราจีนบุรี	15
3	หมู่ที่ 7 บ้านหุบจิว ตำบลท่างาม อำเภอเมืองปราจีนบุรี จังหวัดปราจีนบุรี	36
4	หมู่ที่ 8 บ้านหาดสะแก ตำบลท่างาม อำเภอเมืองปราจีนบุรี จังหวัดปราจีนบุรี	333
5	หมู่ที่ 9 บ้านหาดสะแก ตำบลท่างาม อำเภอเมืองปราจีนบุรี จังหวัดปราจีนบุรี	21
6	หมู่ที่ 10 บ้านหาดสะแก ตำบลท่างาม อำเภอเมืองปราจีนบุรี จังหวัดปราจีนบุรี	13
7	หมู่ที่ 5 บ้านหาดสะแก ตำบลบางบริบูรณ์ อำเภอเมืองปราจีนบุรี จังหวัดปราจีนบุรี	293
8	หมู่ที่ 3 บ้านหาดยาง ตำบลหาดยาง อำเภอศรีมหาโพธิ จังหวัดปราจีนบุรี	23
9	หมู่ที่ 4 บ้านอ่อนช้อย ตำบลหาดยาง อำเภอศรีมหาโพธิ จังหวัดปราจีนบุรี	20
10	หมู่ที่ 4 บ้านวังขร ตำบลสัมพันธ อำเภอศรีมหาโพธิ จังหวัดปราจีนบุรี	356
11	หมู่ที่ 4 บ้านวังชัน ตำบลบางกุ้ง อำเภอศรีมหาโพธิ จังหวัดปราจีนบุรี	340

หมายเหตุ: * คือ โบราณสถานที่ยังไม่ขึ้นทะเบียน

ที่มา: บริษัทที่ปรึกษา, 2569



รูปที่ 7 พื้นที่อ่อนไหว ระยะ 500 เมตร จากกึ่งกลางแนวเส้นทางโครงการ



รูปที่ 8 ชุมชนที่อยู่ในพื้นที่ศึกษาระยะ 500 เมตร จากกึ่งกลางแนวเส้นทางโครงการ



7.2 การตรวจสอบข้อจำกัดด้านสิ่งแวดล้อม

การตรวจสอบข้อจำกัดด้านสิ่งแวดล้อมเป็นการกั้นร่องเพื่อทราบข้อจำกัดและเงื่อนไขทางด้านสิ่งแวดล้อมในการพัฒนาโครงการ ซึ่งประกอบด้วยการตรวจสอบข้อจำกัดด้านกฎหมาย และมติคณะรัฐมนตรีที่เกี่ยวข้องกับการก่อสร้างหรือขยายถนนในพื้นที่อนุรักษ์ต่าง ๆ เช่น พื้นที่ชั้นคุณภาพลุ่มน้ำ เขตพื้นที่ป่าสงวนแห่งชาติ อุทยานแห่งชาติ เขตรักษาพันธุ์สัตว์ป่า เขตห้ามล่าสัตว์ป่า แหล่งโบราณสถานที่ขึ้นทะเบียน เป็นต้น กฎหมายที่เกี่ยวข้องด้านสิ่งแวดล้อมตามประกาศกระทรวงทรัพยากรธรรมชาติและสิ่งแวดล้อม เรื่อง กำหนดโครงการ กิจการ หรือการดำเนินการ ซึ่งต้องจัดทำรายงานการประเมินผลกระทบสิ่งแวดล้อมและหลักเกณฑ์ วิธีการ และเงื่อนไขในการจัดทำรายงานการประเมินผลกระทบสิ่งแวดล้อม พ.ศ. 2566 และ (ฉบับที่ 2) พ.ศ. 2568 แสดงดังตารางที่ 3

งานตรวจสอบข้อมูลด้านผังเมืองจังหวัดปราจีนบุรี ตามกฎกระทรวงให้ใช้บังคับผังเมืองรวมจังหวัดปราจีนบุรี พ.ศ. 2555 และ (ฉบับที่ 2) พ.ศ. 2558 พบว่า พื้นที่โครงการอยู่ในที่ดินประเภทอนุรักษ์ชนบทและเกษตรกรรม (เขตสีเขียวมีรอบและเส้นทแยงสีเขียว) ให้ใช้ประโยชน์ที่ดินเพื่อเกษตรกรรมหรือเกี่ยวข้องกับเกษตรกรรม สถาบันการศึกษา สถาบันศาสนา สถานบันราชการ การสาธารณสุขโรคและสาธารณสุข และการอนุรักษ์และรักษาคุณภาพสิ่งแวดล้อม สำหรับการให้ประโยชน์ที่ดินเพื่อกิจการอื่น ให้ดำเนินการหรือประกอบกิจการได้ในอาคารที่ไม่ใช่อาคารสูงหรืออาคารขนาดใหญ่พิเศษ สำหรับการพัฒนาโครงการเป็นการใช้ประโยชน์ที่ดินเพื่อการสาธารณสุข ซึ่งเป็นกิจกรรมหลักของที่ดินประเภทนี้ จึงไม่ขัดต่อกฎกระทรวงให้ใช้บังคับผังเมืองรวมจังหวัดปราจีนบุรี พ.ศ. 2555 และ (ฉบับที่ 2) พ.ศ. 2558

ตารางที่ 3 ประกาศกระทรวงทรัพยากรธรรมชาติและสิ่งแวดล้อม เรื่อง กำหนดโครงการ กิจการ หรือการดำเนินการ ซึ่งต้องจัดทำรายงานการประเมินผลกระทบสิ่งแวดล้อม และหลักเกณฑ์ วิธีการ และเงื่อนไขในการจัดทำรายงานการประเมินผลกระทบสิ่งแวดล้อม

ลงวันที่ 5 มกราคม พ.ศ.2567 (ลำดับที่ 33) และฉบับที่ 2 ลงวันที่ 31 กรกฎาคม 2568 (ลำดับที่ 20)

ลำดับ	ประเภทโครงการ กิจการ หรือการดำเนินการ	ขนาด	เข้าข่าย
20	ทางหลวงหรือถนน ซึ่งมีความหมายตามกฎหมายว่าด้วยทางหลวง ที่ตัดผ่านพื้นที่ดังต่อไปนี้		
	20.1 พื้นที่เขตรักษาพันธุ์สัตว์ป่าและเขตห้ามล่าสัตว์ป่าตามกฎหมายว่าด้วยการสงวนและคุ้มครองสัตว์ป่า	ทุกขนาด	✗
	20.2 พื้นที่เขตอุทยานแห่งชาติตามกฎหมายว่าด้วยอุทยานแห่งชาติ	ทุกขนาด	✗
	20.3 พื้นที่ที่คณะรัฐมนตรีมีมติเห็นชอบกำหนดให้เป็นพื้นที่ชั้นคุณภาพลุ่มน้ำชั้นที่ 2	ทุกขนาด	✗
	20.4 พื้นที่เขตป่าชายเลนในเขตป่าสงวนแห่งชาติ	ทุกขนาด	✗
	20.5 พื้นที่ชายฝั่งทะเลในระยะ 50 เมตรห่างจากระดับน้ำทะเลขึ้นสูงสุดตามปกติทางธรรมชาติ	ทุกขนาด	✗
	20.6 พื้นที่ที่อยู่ในพื้นที่ใกล้พื้นที่ชุ่มน้ำที่มีความสำคัญระหว่างประเทศ หรือแหล่งมรดกโลกที่ขึ้นบัญชีแหล่งมรดกโลกตามอนุสัญญาระหว่างประเทศในระยะ 2 กิโลเมตร	ทุกขนาด	✗
20.7 พื้นที่ที่ตั้งอยู่ใกล้โบราณสถาน แหล่งโบราณคดี แหล่งประวัติศาสตร์ หรืออุทยานประวัติศาสตร์ตามกฎหมายว่าด้วยโบราณสถาน โบราณวัตถุ ศิลปวัตถุและพิพิธภัณฑสถานแห่งชาติในระยะทาง 500 เมตร ยกเว้นถนนผังเมือง ตามที่กำหนดไว้ในกฎหมายว่าด้วยการผังเมือง	ทุกขนาด	✓	
33	โครงการทุกประเภทที่อยู่ในพื้นที่ที่คณะรัฐมนตรีได้มีมติเห็นชอบกำหนดให้เป็นพื้นที่ชั้นคุณภาพลุ่มน้ำชั้น 1 ยกเว้น	ทุกขนาด	✗
	33.1 โครงการ กิจการ หรือการดำเนินการการพัฒนาชุมชนและการจัดที่ดินที่ได้รับความเห็นชอบจากคณะรัฐมนตรี		
	33.2 โครงการ กิจการ หรือการดำเนินการในเขตป่าชุมชนตามกฎหมายว่าด้วยป่าชุมชน		
	33.3 โครงการ กิจการ หรือการดำเนินการของหน่วยงานของรัฐที่ได้เข้าใช้ประโยชน์ก่อนวันที่ 17 มกราคม 2563 ซึ่งได้ดำเนินการตามวัตถุประสงค์ และไม่มีการขยายพื้นที่ให้แตกต่างไปจากเดิม		

จากการตรวจสอบข้อจำกัดด้านสิ่งแวดล้อมตามแนวเส้นทางของโครงการ พบว่า ในระยะ 500 เมตร จากกึ่งกลางแนวเส้นทางโครงการ พบแหล่งโบราณสถาน 2 แห่ง ที่ยังไม่ขึ้นทะเบียนกับกรมศิลปากร ได้แก่ วัดทองคั้ง และวัดหาดยาง (ร้าง) ทั้งนี้ ตามประกาศกระทรวงทรัพยากรธรรมชาติและสิ่งแวดล้อม เรื่อง กำหนดโครงการ กิจการ หรือการดำเนินการ ซึ่งต้องจัดทำรายงานการประเมินผลกระทบสิ่งแวดล้อมและหลักเกณฑ์ วิธีการ และเงื่อนไขในการจัดทำรายงานการประเมินผลกระทบสิ่งแวดล้อม พ.ศ. 2566 และ (ฉบับที่ 2) พ.ศ.2568 (ลำดับที่ 20) เข้าข่ายต้องจัดทำรายงานการประเมินผลกระทบสิ่งแวดล้อม และนำเสนอให้กับสำนักงานนโยบายและแผนทรัพยากรธรรมชาติและสิ่งแวดล้อม (สผ.) พิจารณา เพื่อให้ความเห็นชอบก่อนพัฒนาโครงการ

8. ผลการดำเนินงานด้านการมีส่วนร่วมของประชาชนที่ผ่านมา

8.1 แผนการมีส่วนร่วมของประชาชน

ดำเนินงานด้านการมีส่วนร่วมของประชาชนและเผยแพร่ประชาสัมพันธ์ข้อมูลข่าวสารของโครงการให้ประชาชนและหน่วยงานที่เกี่ยวข้องในพื้นที่ทราบตลอดการดำเนินโครงการ แนวคิดในการดำเนินงานโครงการจะให้ประชาชนมีส่วนร่วมตลอดการดำเนินงาน เพื่อให้กลุ่มเป้าหมายได้มีโอกาสร่วมรับทราบข้อมูล แสดงความคิดเห็น และรวบรวมข้อเสนอแนะต่าง ๆ มาประกอบการตัดสินใจในการออกแบบ เพื่อลดผลกระทบทางสิ่งแวดล้อมและทางสังคมที่อาจเกิดขึ้นให้น้อยที่สุด ประกอบด้วย 2 แผนงานหลัก ได้แก่ การประชาสัมพันธ์ และการมีส่วนร่วมของประชาชน แสดงดังรูปที่ 9

8.2 ผลการดำเนินงานด้านการมีส่วนร่วมของประชาชนที่ผ่านมา

8.2.1 เข้าพบหน่วยงานที่เกี่ยวข้อง และข้อคิดเห็น

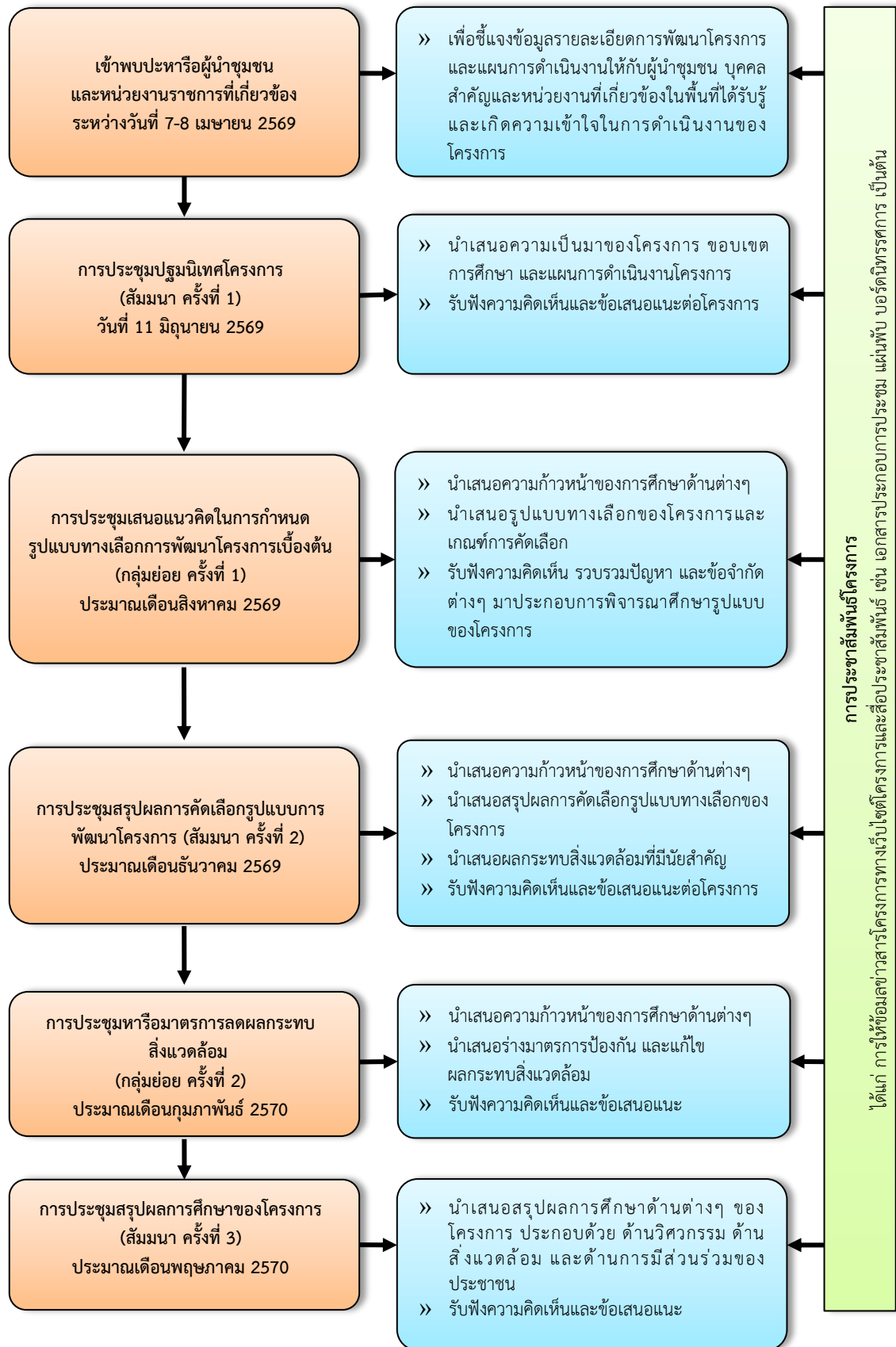
ที่ผ่านมาได้ดำเนินการเข้าพบหน่วยงานราชการที่เกี่ยวข้อง เพื่อชี้แจงข้อมูลรายละเอียดการพัฒนาโครงการ และแผนการดำเนินงานให้กับหน่วยงานที่เกี่ยวข้องในพื้นที่ได้รับรู้และเกิดความเข้าใจในการดำเนินงานของโครงการ เมื่อวันที่ 7-8 เมษายน 2569 สามารถสรุปประเด็นข้อคิดเห็น ข้อเสนอแนะ แสดงดังตารางที่ 4

ตารางที่ 4 ผลการเข้าพบหน่วยงานที่เกี่ยวข้อง และข้อคิดเห็น

การเข้าพบหน่วยงาน	ข้อคิดเห็น
 <p>วันที่ 7 เมษายน 2569 เวลา 09.00 น. ณ องค์การบริหารส่วนตำบลศรีมหาโพธิ</p>	<p>นายกองค์การบริหารส่วนตำบล</p> <ul style="list-style-type: none"> - สอบถามรายละเอียดเกี่ยวกับการเวนคืนที่ดินเพิ่มเติมจากแนวเส้นทางโครงการ - เห็นด้วยกับการพัฒนาโครงการ เนื่องจากจะช่วยเพิ่มความสะดวกและความปลอดภัยในการเดินทาง
 <p>วันที่ 7 เมษายน 2569 เวลา 15.00 น. ณ ศาลากลางจังหวัดปราจีนบุรี</p>	<p>ผู้ว่าราชการจังหวัดปราจีนบุรี</p> <ul style="list-style-type: none"> - สอบถามจำนวนพื้นที่อ่อนไหวประเภทโบราณสถานที่อยู่ภายในพื้นที่ศึกษา - สอบถามความจำเป็นในการเวนคืนที่ดินเพิ่มเติม เนื่องจากโครงการอยู่ในแนวถนนเดิม - เสนอให้มีการประชาสัมพันธ์การจัดกิจกรรมการมีส่วนร่วมของประชาชนให้ครอบคลุมและทั่วถึง - สอบถามสถานะการจัดสรรงบประมาณสำหรับการก่อสร้างโครงการ - สอบถามรูปแบบและแนวทางการพัฒนาโครงการ

ตารางที่ 4 (ต่อ) ผลการเข้าพบหน่วยงานที่เกี่ยวข้อง และข้อคิดเห็น

การเข้าพบหน่วยงาน	ข้อคิดเห็น
 <p>วันที่ 8 เมษายน 2569 เวลา 09.00 น. ณ องค์กรบริหารส่วนตำบลดงพระราม</p>	<p>นายกองค์การบริหารส่วนตำบล</p> <ul style="list-style-type: none"> - เห็นด้วยกับการพัฒนาโครงการ เนื่องจากจะช่วยเพิ่มความสะดวกและความปลอดภัยในการเดินทาง - เสนอให้มีการพัฒนาถนนหมายเลข 3452 ควบคู่กับโครงการ <p>รองปลัดองค์การบริหารส่วนตำบล</p> <ul style="list-style-type: none"> - ไม่มีข้อเสนอแนะเพิ่มเติม <p>นายช่างโยธา</p> <ul style="list-style-type: none"> - ไม่มีข้อเสนอแนะเพิ่มเติม
 <p>วันที่ 8 เมษายน 2569 เวลา 10.00 น. ณ องค์กรบริหารส่วนตำบลท่างาม</p>	<p>ผู้อำนวยการกองช่าง</p> <ul style="list-style-type: none"> - เห็นด้วยกับการพัฒนาโครงการ เนื่องจากจะช่วยเพิ่มความสะดวกและความปลอดภัยในการเดินทาง - เสนอให้จัดให้มีจุดกลับรถบริเวณหมู่ที่ 8 และหมู่ที่ 9 เพื่อรองรับการสัญจรของประชาชนในพื้นที่เกษตรกรรม
 <p>วันที่ 8 เมษายน 2569 เวลา 14.30 น. ณ องค์กรบริหารส่วนตำบลดงกระทยาม</p>	<p>นายกองค์การบริหารส่วนตำบล</p> <ul style="list-style-type: none"> - เสนอให้ออกแบบจุดกลับรถให้มีความเหมาะสมและเพียงพอต่อการใช้งาน - สอบถามเกี่ยวกับการเวนคืนที่ดินเพิ่มเติม - สอบถามระยะเวลาดำเนินการศึกษาของโครงการ - แจ้งว่าองค์การบริหารส่วนตำบลมีแผนติดตั้งป้ายเตือนการขับซีแบบจอ LED บริเวณถนนสายโครงการ - สอบถามว่าการก่อสร้างโครงการจะส่งผลกระทบต่อประตูละบายน้ำของกรมชลประทานหรือไม่ - เสนอให้ที่ปรึกษาเข้าหารือร่วมกับกรมชลประทานเกี่ยวกับแนวทางการออกแบบโครงการ - เสนอให้พิจารณาวางท่อเชื่อมระหว่างคลองท่าควายและแม่น้ำบางปะกง <p>ปลัดองค์การบริหารส่วนตำบล</p> <ul style="list-style-type: none"> - สอบถามความกว้างของผิวจราจรตามรูปแบบโครงการ <p>ผู้อำนวยการกองช่าง</p> <ul style="list-style-type: none"> - ไม่มีข้อเสนอแนะเพิ่มเติม



รูปที่ 9 รายละเอียดการดำเนินงานด้านการมีส่วนร่วมของประชาชน



9. แผนการดำเนินงานขั้นถัดไป

การดำเนินงานศึกษาของโครงการในขั้นต่อไปจะดำเนินการรวบรวมและวิเคราะห์ข้อมูลด้านต่างๆ เพื่อใช้ประกอบในการศึกษาพิจารณาแนวทางเลือกและรูปแบบที่เหมาะสมของโครงการสรุปได้ดังนี้

- **ด้านวิศวกรรมและการจราจร :** รวบรวมข้อมูลโครงการศึกษาและแผนพัฒนาที่เกี่ยวข้อง ทำการสำรวจปริมาณการจราจร และวิเคราะห์ข้อมูลที่เก็บรวบรวมมา ซึ่งจะใช้ในการพยากรณ์ปริมาณการจราจรในอนาคต เพื่อนำมาประกอบการออกแบบเบื้องต้นของโครงการต่อไป

- **ด้านสิ่งแวดล้อม :** จะดำเนินการศึกษาข้อมูลทุกมิติและสำรวจสภาพสิ่งแวดล้อมปัจจุบันของพื้นที่โครงการ และประเมินผลกระทบสิ่งแวดล้อมเบื้องต้น สรุปประเด็นสิ่งแวดล้อมที่มีนัยสำคัญ และกำหนดเกณฑ์คัดเลือกด้านสิ่งแวดล้อมเป็นต้น

- **ด้านการมีส่วนร่วมของประชาชน :**

1) หลังจากการจัดประชุมปฐมนิเทศโครงการ (สัมมนา ครั้งที่ 1) ที่ปรึกษาจะดำเนินการติดประกาศสรุปการปฐมนิเทศโครงการ (สัมมนา ครั้งที่ 1) เพื่อให้หน่วยงานที่เกี่ยวข้อง ตลอดจนประชาชนได้รับทราบ

2) จัดการประชุมเสนอแนวคิดในการกำหนดรูปแบบทางเลือกการพัฒนาโครงการเบื้องต้น (กลุ่มย่อย ครั้งที่ 1) เป็นกรนำเสนอความก้าวหน้าของการศึกษาด้านต่างๆ โดยเฉพาะรูปแบบทางเลือกของโครงการและเกณฑ์การคัดเลือก ตลอดจนรับฟังความคิดเห็นและข้อเสนอแนะจากท้องถิ่น เพื่อนำมาประกอบการคัดเลือกรูปแบบที่เหมาะสมของโครงการ



10. ติดต่อและสอบถามข้อมูลเพิ่มเติม



สำนักสำรวจและออกแบบ กรมทางหลวง
2/486 ถนนศรีอยุธยา แขวงทุ่งพญาไท เขตราชเทวี กรุงเทพมหานคร 10400
โทรศัพท์ : 0 2354 6668-75 ต่อ 24038
โทรสาร : 0 2354 1034
อีเมล : surveydesign.doh@gmail.com

แขวงทางหลวงปราจีนบุรี
1 ถนนสุวินทวงศ์ ตำบลหน้าเมือง อำเภอเมือง จังหวัดปราจีนบุรี 25000
โทรศัพท์ : 0 3721 1098
โทรสาร : 0 3721 3225
อีเมล : doh0851@doh.go.th



บริษัทที่ปรึกษา
บริษัท เอ็ม เอ เอ คอนซัลแตนท์ จำกัด (สำนักงานใหญ่)
221/1 ซอยประชาชื่น 37 ถนนประชาชื่น แขวงวงศ์สว่าง เขตบางซื่อ กรุงเทพมหานคร 10800
ติดต่อ : คุณณาทยา สุวรรณภรณ์ (วิศวกรโครงการ)
โทรศัพท์ : 0 2975 9300



บริษัท เอ็นทิก จำกัด
3/4 ถนนประเสริฐมนูกิจ แขวงคลองกุ่ม เขตบึงกุ่ม กรุงเทพมหานคร 10240
ติดต่อ : คุณอาทิตย์ เขาวนาภรณ์ (ผู้อำนวยการสิ่งแวดล้อม)
คุณแก้วใจ คริ่งระหัด (นักวิชาการด้านการมีส่วนร่วมของประชาชน)
โทรศัพท์ : 0 2379 0141-2
โทรสาร : 0 2379 0143-4



เว็บไซต์โครงการ : <https://highway3079section-thangam-bangkung.com>



Line Official : ทล3079ท่างาม-บางกุ้ง



เฟซบุ๊กโครงการ : โครงการ ทล.3079 สาย ปราจีนบุรี-ศรีมหาโพธิ ตอน ตำบลท่างาม-ตำบลบางกุ้ง



ดาวน์โหลดเอกสารประกอบการประชุม