



ติดต่อและสอบถามข้อมูลเพิ่มเติม



**สำนักสำรวจและออกแบบ กรมทางหลวง**

2/486 ถนนศรีอยุธยา แขวงทุ่งพญาไท เขตราชเทวี  
กรุงเทพมหานคร 10400  
โทรศัพท์ : 0 2354 6668 - 75 ต่อ 24038  
โทรสาร : 0 2354 1034  
อีเมล : surveydesign.doh@gmail.com

**แขวงทางหลวงปราจีนบุรี**

1 ถนนสุวินทวงศ์ ตำบลหน้าเมือง อำเภอเมือง จังหวัดปราจีนบุรี 25000  
โทรศัพท์ : 0 3721 1098  
โทรสาร : 0 3721 3225  
อีเมล : doh0851@doh.go.th

**ที่ปรึกษาด้านสิ่งแวดล้อม**

**บริษัท บริษัท เอ็ม เอ คอนซัลแตนท์ จำกัด (สำนักงานใหญ่)**

221/1 ซอยประชาชื่น 37 ถนนประชาชื่น แขวงวงศ์สว่าง เขตบางซื่อ  
กรุงเทพมหานคร 10800  
ติดต่อ : คุณณาดยา สุวรรณภรณ์ (วิศวกรโครงการ)  
โทรศัพท์ : 0 2975 9300

**บริษัท เอ็นทิก จำกัด**

3/4 ถนนประเสริฐมนูกิจ แขวงคลองกุ่ม เขตบึงกุ่ม กรุงเทพมหานคร 10240  
ติดต่อ : คุณอาทิตย์ เชาวนาภรณ์ (ผู้อำนวยการสิ่งแวดล้อม)  
คุณแก้วใจ คริ่งระหัด (นักวิชาการด้านการมีส่วนร่วมของประชาชน)  
โทรศัพท์ : 0 2379 0141-2  
โทรสาร : 0 2379 0143-4



Website



Line OA



Facebook



โครงการจ้างวิศวกรที่ปรึกษาสำรวจและออกแบบทางหลวง 4 ช่องจราจร

**บนทางหลวงหมายเลข 3079**

สาย ปราจีนบุรี-ศรีมหาโพธิ์ ตอน ต.ท่างาม- ต.บางกุ้ง

เอกสารประกอบการประชุมปฐมนิเทศโครงการ  
(สัมมนา ครั้งที่ 1)





## ความเป็นมาของโครงการ

ทางหลวงหมายเลข 3079 เป็นทางหลวงเชื่อมโยงภายในจังหวัดปราจีนบุรี ปัจจุบันแนวเส้นทางได้มีการพัฒนาขยายช่องจราจรจาก 2 ช่องจราจร เป็น 4 ช่องจราจรเรียบร้อยแล้ว ยกเว้นพื้นที่โครงการช่วงกม. 8+400 ถึงกม.13+300 ที่ยังเป็น 2 ช่องจราจร ทำให้ผู้ใช้ทางไม่ได้รับความสะดวกในการเดินทาง จากการตรวจสอบพื้นที่โครงการเบื้องต้นพบว่า ในระยะ 500 เมตรจากกึ่งกลางแนวเส้นทางโครงการ พบโบราณสถาน 2 แห่ง ได้แก่ วัดทองค้ำ และวัดหาดยาง (ร้าง) โครงการจึงเข้าข่ายต้องจัดทำรายงานการประเมินผลกระทบสิ่งแวดล้อมตามประกาศกระทรวงทรัพยากรธรรมชาติและสิ่งแวดล้อม เรื่อง กำหนดโครงการ กิจการ หรือการดำเนินการ ซึ่งต้องจัดทำรายงานการประเมินผลกระทบสิ่งแวดล้อมและหลักเกณฑ์ วิธีการ และเงื่อนไขในการจัดทำรายงานการประเมินผลกระทบสิ่งแวดล้อม พ.ศ. 2566 และ (ฉบับที่ 2) พ.ศ. 2568 เพื่อเป็นไปตามมาตรา 48 แห่งพระราชบัญญัติส่งเสริมและรักษาคุณภาพสิ่งแวดล้อมแห่งชาติ พ.ศ. 2535 ซึ่งแก้ไขเพิ่มเติมโดยพระราชบัญญัติส่งเสริมและรักษาคุณภาพสิ่งแวดล้อมแห่งชาติ (ฉบับที่ 2) พ.ศ. 2561 อย่างไรก็ตามการดำเนินโครงการอาจจะมีผลกระทบต่อการใช้ประโยชน์ที่ดิน คุณภาพชีวิต ทัศนียภาพ หรือมีส่วนได้เสียสำคัญเกี่ยวกับบุคคล ชุมชนท้องถิ่น หรือสภาพแวดล้อม จึงมีความจำเป็นต้องมีการดำเนินงานด้านการมีส่วนร่วมของประชาชน โดยยึดหลักความโปร่งใสและความต่อเนื่องของการให้ข้อมูลโครงการ เพื่อสร้างความเข้าใจที่ถูกต้องชัดเจน รวมทั้งมีการรับฟังความคิดเห็น/ข้อเสนอแนะจากชุมชน เปิดโอกาสให้ชุมชนมีส่วนร่วมในการแสดงความคิดเห็นและข้อห่วงกังวล ตลอดจนปัญหาและอุปสรรคที่อาจเกิดขึ้นจากการพัฒนาโครงการ เพื่อนำผลที่ได้ไปพิจารณาประกอบในการศึกษาของโครงการให้มีความครบถ้วนสมบูรณ์รอบด้านและสอดคล้องกับความต้องการของผู้มีส่วนเกี่ยวข้องและเป็นที่ยอมรับของทุกฝ่าย เพื่อให้เกิดผลกระทบต่อสิ่งแวดล้อม และประชาชนที่อยู่บริเวณพื้นที่โครงการน้อยที่สุด

## วัตถุประสงค์ของโครงการ

1. เพื่อสำรวจและออกแบบรายละเอียดสำหรับโครงการจ้างวิศวกรที่ปรึกษาสำรวจและออกแบบทางหลวง 4 ช่องจราจร บนทางหลวงหมายเลข 3079 สาย ปราจีนบุรี -ศรีมหาโพธิ์ ตอน ต.ท่าข้าม - ต.บางกุ้ง
2. เพื่อให้การพัฒนาโครงการมีความสมบูรณ์ด้านวิศวกรรม สอดคล้องกับสภาพเศรษฐกิจ และสังคม
3. เพื่อศึกษาและจัดทำรายงานการประเมินผลกระทบสิ่งแวดล้อม
4. เพื่อประชาสัมพันธ์และเผยแพร่ข้อมูลของโครงการให้ประชาชนในพื้นที่ได้รับทราบ



## วัตถุประสงค์ของการจัดประชุม

1. เพื่อนำเสนอข้อมูลข่าวสารของโครงการ ประกอบด้วย ความเป็นมาของโครงการ วัตถุประสงค์ของการศึกษา พื้นที่ศึกษา ขอบเขตการศึกษา และแผนการดำเนินงานด้านต่าง ๆ ของโครงการให้กลุ่มเป้าหมายที่เกี่ยวข้องได้รับทราบ
2. เพื่อรับฟังความคิดเห็น และข้อเสนอแนะต่อการศึกษาโครงการจากกลุ่มเป้าหมายที่เกี่ยวข้อง
3. เพื่อนำความคิดเห็น และข้อเสนอแนะจากกลุ่มเป้าหมายไปใช้ประกอบการศึกษาโครงการ ให้มีความเหมาะสมและสอดคล้องกับความต้องการของชุมชนมากที่สุด

## แผนการมีส่วนร่วมของประชาชน



การประชาสัมพันธ์โครงการได้แก่ การให้ข้อมูลข่าวสารโครงการทางเว็บไซต์โครงการและสื่อประชาสัมพันธ์ เช่น เอกสารประกอบการประชุม แผ่นพับ บอร์ดนิทรรศการ เป็นต้น

## ทางแยกในโครงการ

ตลอดแนวเส้นทางโครงการมีจุดเชื่อมต่อกันทั้งหมด 4 แห่ง เป็นลักษณะทางเชื่อมเข้าออก ที่สำคัญต่อชุมชนในพื้นที่ทั้งหมด 4 แห่ง



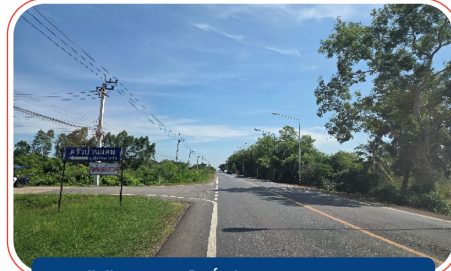
ทางเข้าวัดกระแจะ กม.9+270



ทางเข้าวัดหาคะแวก กม.10+800



ทางแยกเข้าองค์การบริหารส่วนตำบลกระถางยาม กม.12+200



ทางเข้าข้างวัดธรรมโพธิ์ศรี (วัดหาคะแวก)กม.12+675

## การประชาสัมพันธ์โครงการ

ดำเนินการเข้าพบหน่วยงานราชการที่เกี่ยวข้อง เพื่อชี้แจงข้อมูลรายละเอียดการพัฒนาโครงการ และแผนการดำเนินงานให้กับหน่วยงานที่เกี่ยวข้องในพื้นที่ได้รับรู้และเกิดความเข้าใจในการดำเนินงานของโครงการ เมื่อวันที่ 7-8 เมษายน 2569



องค์การบริหารส่วนตำบลศรีมหาโพธิ์



ศาลากลางจังหวัดปราจีนบุรี



องค์การบริหารส่วนตำบลลดพระราม



องค์การบริหารส่วนตำบลท่าแก



องค์การบริหารส่วนตำบลกระถางยาม



## ประโยชน์ที่คาดว่าจะได้รับ



กลุ่มเป้าหมายที่เกี่ยวข้องได้รับทราบข้อมูลของโครงการ ประกอบด้วย ความเป็นมาของโครงการ วัตถุประสงค์ของโครงการ พื้นที่ศึกษา ขอบเขตการศึกษา และแผนการดำเนินงานด้านการมีส่วนร่วมของประชาชน



กลุ่มเป้าหมายที่เกี่ยวข้องได้มีส่วนร่วมในการแสดงความคิดเห็นและข้อเสนอแนะ เพื่อเป็นประโยชน์ต่อการศึกษาโครงการ



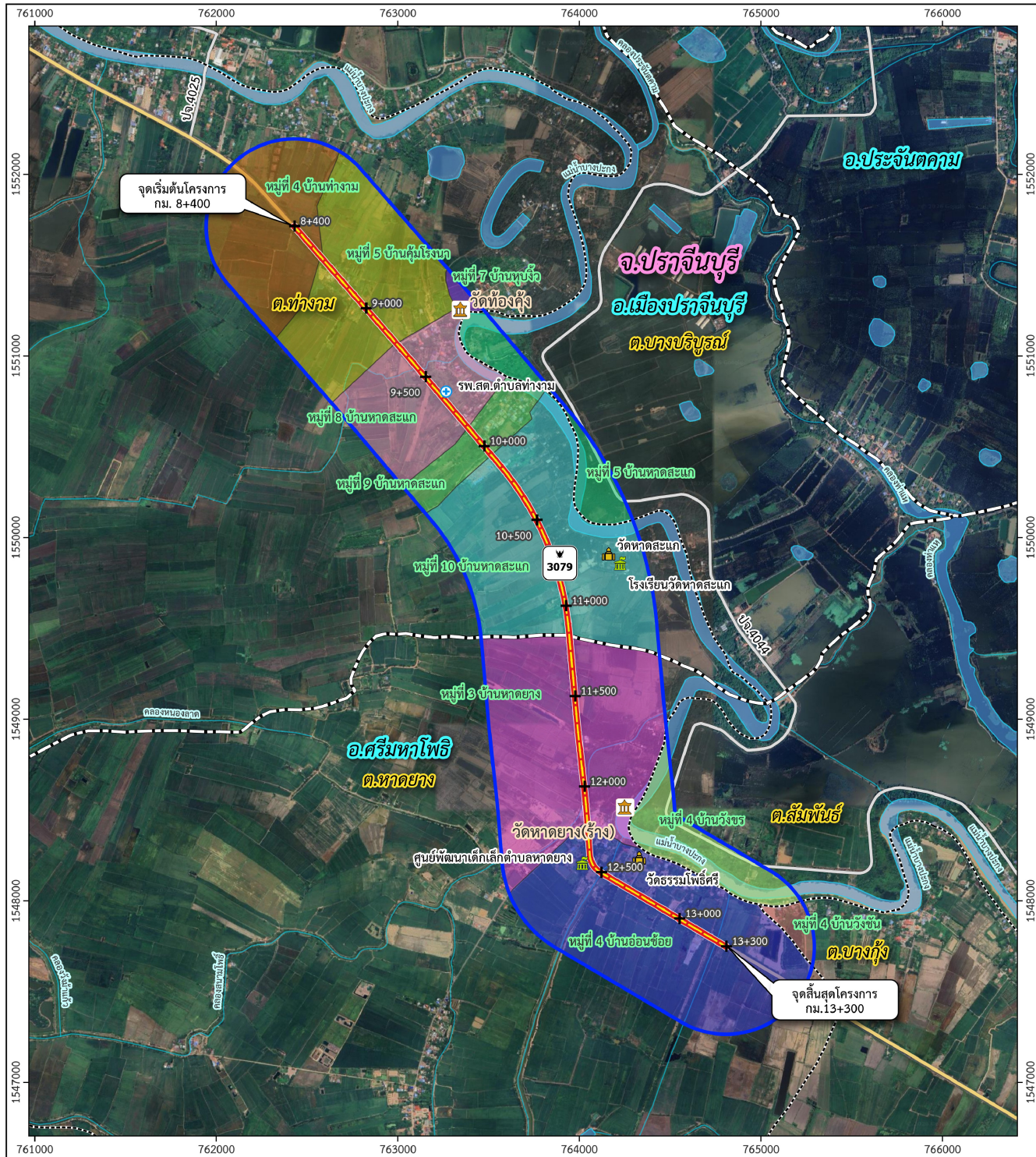
## พื้นที่ศึกษา

โครงการจ้างวิศวกรที่ปรึกษาสำรวจและออกแบบทางหลวง 4 ช่องจราจร บนทางหลวงหมายเลข 3079 สายปราจีนบุรี-ศรีมหาโพธิ์ ตอน ต.ท่าแก-ต.บางกุ้ง มีจุดเริ่มต้นโครงการประมาณ กม. 8+400 ตำบลท่าแก อำเภอเมืองปราจีนบุรี จังหวัดปราจีนบุรี และมีจุดสิ้นสุดโครงการ ประมาณ กม. 13+300 ตำบลบางกุ้ง อำเภอศรีมหาโพธิ์ จังหวัดปราจีนบุรี มีระยะทางประมาณ 4.900 กิโลเมตร พื้นที่ศึกษาโดยรอบโครงการในระยะ 500 เมตรจากกึ่งกลางแนวเส้นทางโครงการ ครอบคลุมพื้นที่ 4 องค์กรปกครองส่วนท้องถิ่น 5 ตำบล 2 อำเภอ 1 จังหวัด

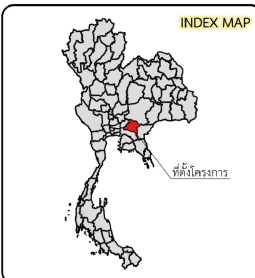
จังหวัด	อำเภอ	ตำบล	หมู่บ้าน	การปกครอง			
ปราจีนบุรี	เมืองปราจีนบุรี	ท่าแก	หมู่ที่ 4 บ้านท่าแก	องค์การบริหารส่วนตำบลท่าแก			
			หมู่ที่ 5 บ้านคุ้มโรงนา				
			หมู่ที่ 7 บ้านหุบจิว				
			หมู่ที่ 8 บ้านหาคะแวก				
			หมู่ที่ 9 บ้านหาคะแวก				
			หมู่ที่ 10 บ้านหาคะแวก				
	ศรีมหาโพธิ์	บางบริบูรณ์	หาดสะแก	หมู่ที่ 5 หาดสะแก	องค์การบริหารส่วนตำบลลดพระราม		
				หาดยาง		หมู่ที่ 3 บ้านหาคะแวก	องค์การบริหารส่วนตำบลกระถางยาม
						หมู่ที่ 4 บ้านอ่อนช้อย	
				บางกุ้ง		หมู่ที่ 4 บ้านวังพร	องค์การบริหารส่วนตำบลศรีมหาโพธิ์
						หมู่ที่ 4 บ้านวังชัน	
1 จังหวัด	2 อำเภอ	5 ตำบล	11 หมู่บ้าน	4 องค์กรปกครองส่วนท้องถิ่น			



# แผนที่พื้นที่ศึกษาโครงการ

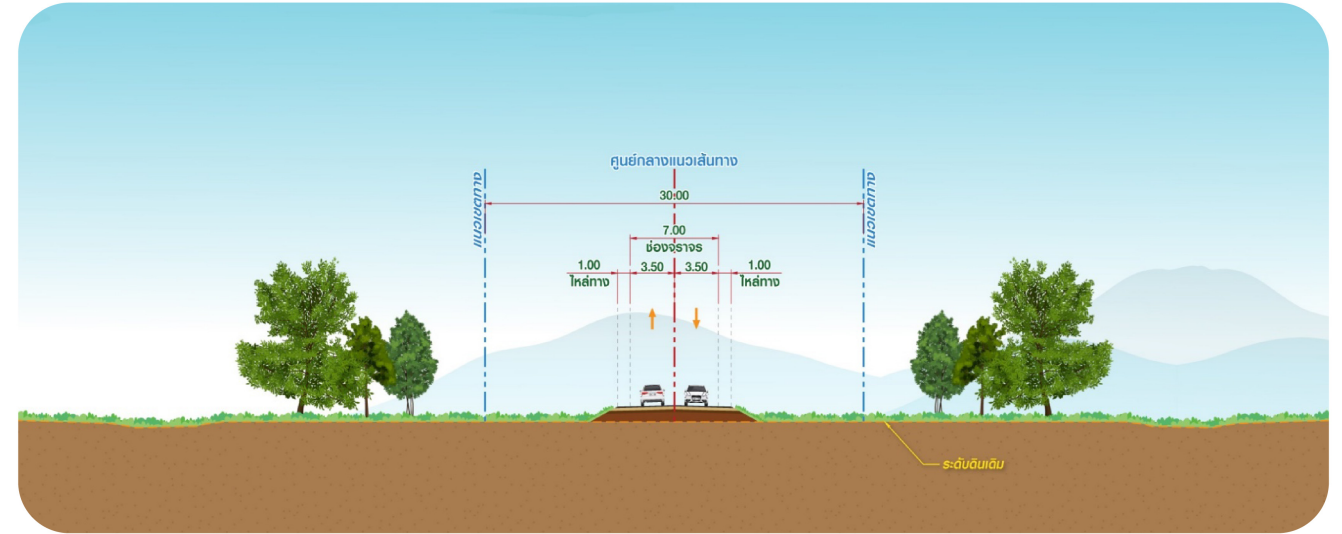


สัญลักษณ์		ขอบเขตชุมชน	
+ กม.	ขอบเขตอำเภอ	หมู่ที่ 3 บ้านหาดยาง	หมู่ที่ 7 บ้านหุบจิว
แนวโครงการ	ขอบเขตตำบล	หมู่ที่ 4 บ้านท่างาม	หมู่ที่ 5 บ้านคุ้มโรงนา
พื้นที่ศึกษารัศมี 500 เมตร	โบราณสถาน	หมู่ที่ 4 บ้านวังจร	หมู่ที่ 8 บ้านหาดสะแก
ถนนสายหลัก	พื้นที่อ่อนไหวด้านสิ่งแวดล้อม	หมู่ที่ 4 บ้านวังชัน	หมู่ที่ 9 บ้านหาดสะแก
ถนนสายรอง	สถานศึกษา	หมู่ที่ 4 บ้านอ่อนช้อย	หมู่ที่ 10 บ้านหาดสะแก
เส้นทางน้ำ	ศาสนสถาน	หมู่ที่ 5 บ้านหาดสะแก	
แหล่งน้ำ	สถานพยาบาล		



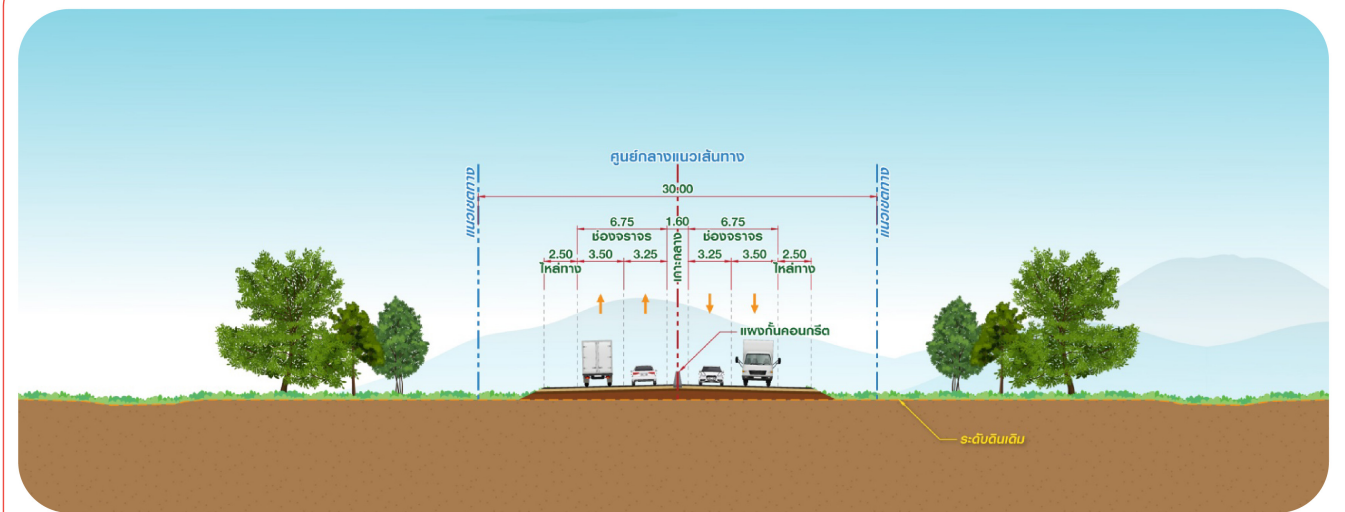
# รูปแบบตามแนวเส้นทางโครงการ

## ถนนขนาด 2 ช่องจราจร



รูปแบบตามแนวเส้นทางโครงการเดิมเป็นถนนทางหลวงมีผิวทางแอสฟัลต์ติกคอนกรีต ขนาด 2 ช่องจราจร ความกว้างช่องจราจร ละ 3.50 เมตร ไหล่ทางด้านนอกกว้าง 1.00 เมตร บนเขตทาง 30 เมตร โดยรูปตัดทั่วไปของโครงการช่วง กม.8+400 ถึง กม.13+300

## ถนนขนาด 4 ช่องจราจร



ในปัจจุบันทางหลวงหมายเลข 3079 ช่วงก่อนถึง กม.8+400 (จุดเริ่มต้นโครงการ) และช่วงหลัง กม.13+300 (จุดสิ้นสุดโครงการ) ได้มีการขยายทางหลวงเป็นที่เรียบร้อยแล้ว โดยมีรูปแบบเป็นถนนขนาด 4 ช่องจราจร ความกว้างช่องจราจรด้านใน 3.25 เมตร ความกว้างช่องจราจรด้านนอก 3.50 เมตร ไหล่ทางด้านในกว้าง 0.50 เมตร ไหล่ทางด้านนอกกว้าง 2.50 เมตร แบ่งกั้นจราจรด้วยแผงกั้นคอนกรีต (Concrete Barrier) ขนาด 0.60 เมตร บนเขตทาง 30 เมตร

## ตำแหน่งภาพถ่ายตามถนนโครงการ

- 1  ช่วงก่อนถึง กม.8+400
- 2  จุดเริ่มต้นโครงการ กม.8+400
- 3  ทางเข้าวัดกระแจะ กม.9+270
- 4  โรงพยาบาลส่งเสริมสุขภาพตำบล กม.9+650
- 5  ทางเข้าวัดหาดสะแก กม.10+800
- 6  ทางแยกเข้าชุมชน กม.12+200
- 7  สะพานข้ามคลองหาดยาง กม.12+500
- 8  จุดสิ้นสุดโครงการ กม.13+300
- 9  ช่วงหลัง กม.13+300



รวม 9 ตำแหน่ง  
ตามแนวโครงการ



ระยะทางโครงการ  
ประมาณ 4.90 กิโลเมตร



สำรวจข้อมูล  
ปี พ.ศ. 2569

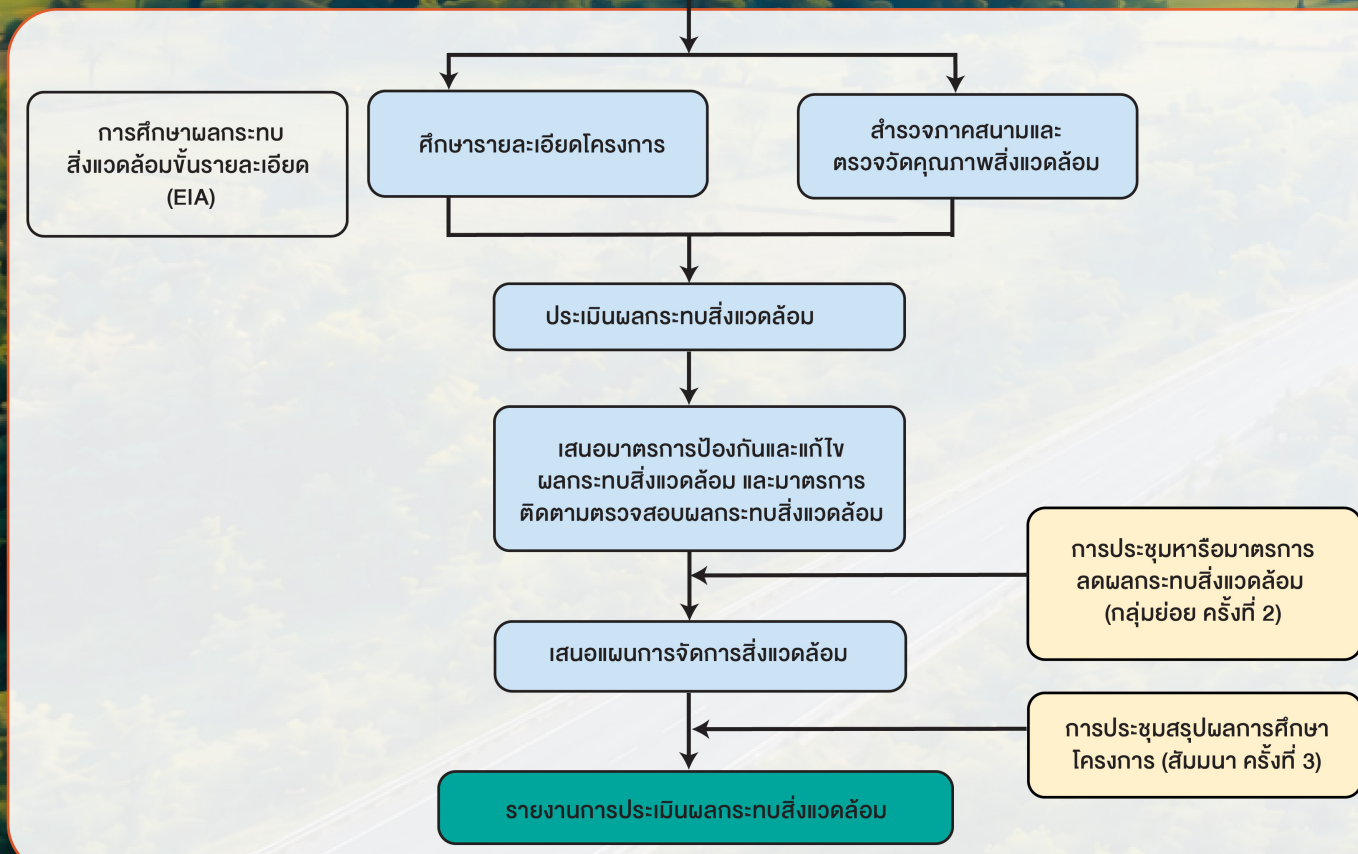
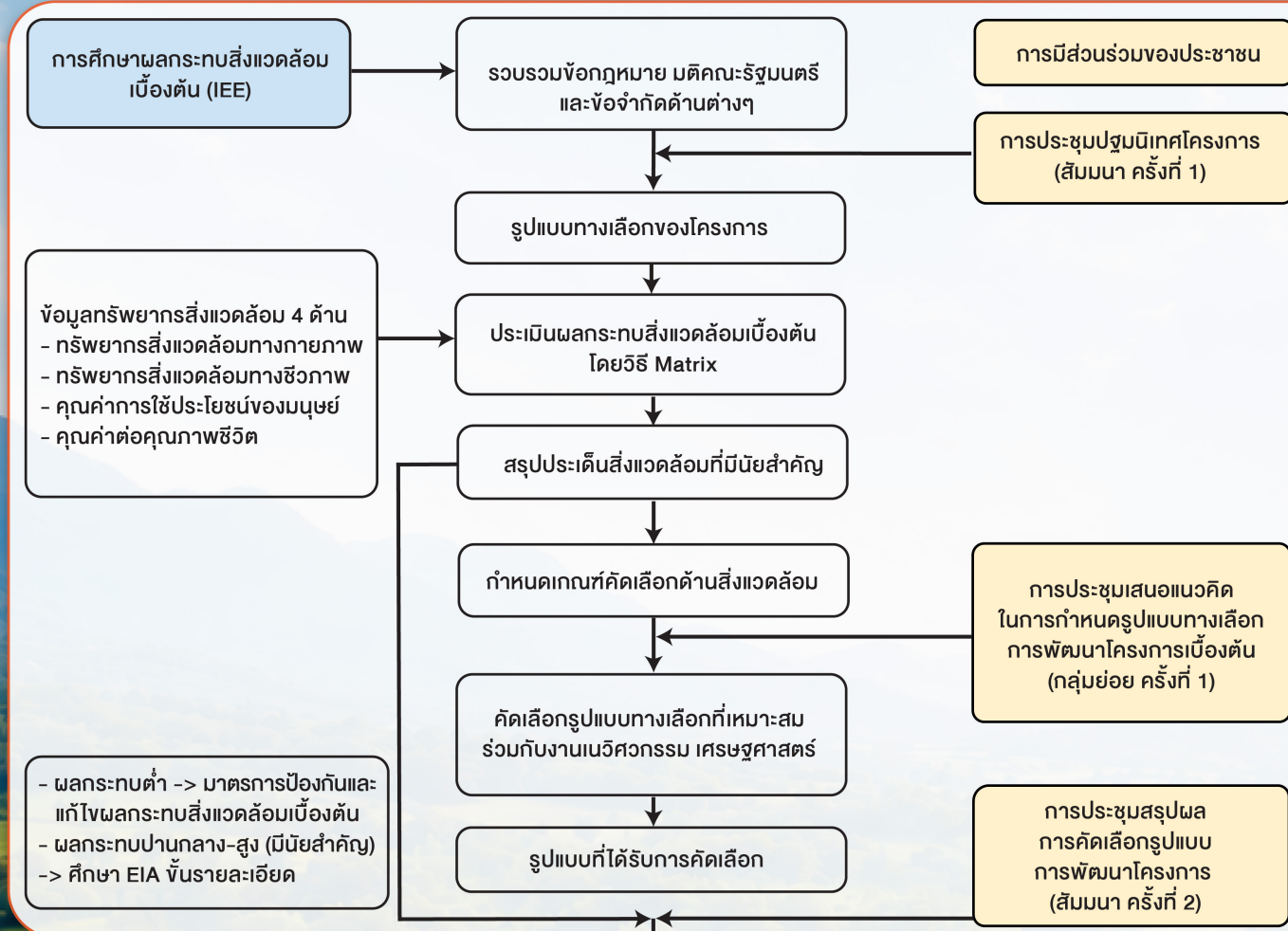
## ขอบเขตการศึกษา

### ขอบเขตการศึกษาของงานด้านต่าง ๆ ในโครงการ ประกอบด้วย

- 1 งานศึกษาทางด้านเศรษฐกิจและสังคม : ศึกษา สํารวจ และวิเคราะห์ข้อมูลด้านเศรษฐกิจและสังคม ที่จะมีส่วนต่อการจราจรในอนาคต
- 2 งานศึกษาคัดเลือกรูปแบบการพัฒนาโครงการ : เปรียบเทียบข้อมูลด้านวิศวกรรม เศรษฐศาสตร์การลงทุนและด้านสิ่งแวดล้อม เพื่อประกอบการพิจารณาเลือกรูปแบบโครงการที่มีความเหมาะสมที่สุด
- 3 การวิเคราะห์โครงการด้านเศรษฐศาสตร์ : ประเมินเงินลงทุนหรือค่าใช้จ่ายต่างๆ และวิเคราะห์ความคุ้มค่าทางเศรษฐกิจของโครงการ
- 4 งานสำรวจและคาดการณ์ปริมาณจราจร และวิเคราะห์ระดับการให้บริการ : สำรวจการจราจรบนถนนในพื้นที่ศึกษาในปัจจุบัน และคาดการณ์ปริมาณจราจรทั้งในกรณีที่มีการก่อสร้างโครงการและไม่มีการก่อสร้างโครงการ รวมทั้งในปีที่เปิดดำเนินการโครงการ
- 5 งานสำรวจแนวทางและระดับ : สำรวจรายละเอียดภูมิประเทศ สำรวจทางแยกและ สาธารณูปโภค สาธารณูปการ และรายละเอียดอื่นๆ ที่จำเป็นต่อการออกแบบ
- 6 งานสำรวจตรวจสอบดินและวัสดุ : สำรวจสภาพพื้นผิวดิน สภาพใต้ผิวดิน และสภาพทางธรณีวิทยาต่างๆ รวมทั้งตรวจสอบหาแหล่งวัสดุที่เหมาะสมต่องานก่อสร้างทางหลวง
- 7 งานออกแบบรายละเอียดงานทาง : การออกแบบแนวทางแนวระดับ รูปตัด ทางแยก ทางข้าม ทางลอด เครื่องหมายและป้ายจราจร และงานอื่นๆ ที่จำเป็น โดยการออกแบบต้องเป็นไปตามมาตรฐานสากลที่ทันสมัยและมาตรฐานของกรมทางหลวง
- 8 งานออกแบบรายละเอียดทางแยก : ดำเนินการออกแบบทางแยกระดับพื้น ให้เหมาะสมกับสภาพพื้นที่และการใช้งานของพื้นที่
- 9 งานออกแบบโครงสร้างชั้นทาง งานฐานราก วิเคราะห์เสถียรภาพ และการทรุดตัวของคันทาง : ออกแบบโครงสร้างชั้นทางให้รองรับน้ำหนักและปริมาณจราจรตามอายุการออกแบบและตามลักษณะการใช้งานของแต่ละพื้นที่
- 10 งานออกแบบโครงสร้างสะพาน โครงสร้างทางแยกต่างระดับ อาคารระบายน้ำและโครงสร้างอื่น ๆ : ดำเนินการออกแบบโครงสร้างสะพาน โครงสร้างทางแยกต่างระดับ และอาคารระบายน้ำที่ต้องก่อสร้างใหม่
- 11 งานระบบระบายน้ำ : ศึกษาลักษณะการทางออกวิทยา สภาพภูมิประเทศ พื้นที่รับน้ำ ปริมาณน้ำและสภาพการระบายน้ำที่เกี่ยวข้องกับพื้นที่โครงการ เพื่อใช้เป็นข้อมูลในการออกแบบทางชลศาสตร์ของโครงการ
- 12 งานระบบไฟฟ้า : ดำเนินการออกแบบและนำวงจรไฟฟ้า และการติดตั้งอุปกรณ์ต่างๆ ในโครงการ
- 13 งานสถาปัตยกรรม : ดำเนินการออกแบบงานสถาปัตยกรรมต่างๆ ในโครงการ ให้มีความสวยงาม ทันสมัย สอดคล้องกับลักษณะของพื้นที่
- 14 งานดำเนินการทางด้านสิ่งสาธารณูปโภค : ประสานงานตรวจสอบหาข้อมูลสาธารณูปโภคต่างๆ ที่เกี่ยวข้องบริเวณพื้นที่โครงการ
- 15 งานคำนวณปริมาณงานก่อสร้างและประมาณราคา : คำนวณปริมาณงานก่อสร้าง และแสดงรายละเอียดการคำนวณปริมาณงานในแต่ละรายการ
- 16 งานวิเคราะห์แผนการดำเนินการโครงการ : จัดทำแผนการดำเนินการโครงการ โดยพิจารณาความเป็นไปได้ และความคุ้มค่าทางด้านเศรษฐศาสตร์ของการดำเนินการโครงการ
- 17 งานจัดกรรมสิทธิ์ที่ดิน (ถ้ามี) : ดำเนินการสำรวจปริมาณและราคาทรัพย์สินเพื่อเป็นข้อมูลนำไปใช้งานจัดกรรมสิทธิ์ที่ดิน
- 18 งานดำเนินการทางด้านสิ่งแวดล้อม : ศึกษาผลกระทบสิ่งแวดล้อมที่คาดว่าจะเกิดขึ้นจากการพัฒนาโครงการและกำหนดมาตรการป้องกันและแก้ไขผลกระทบสิ่งแวดล้อม
- 19 งานการมีส่วนร่วมของประชาชน : ดำเนินงานด้านการมีส่วนร่วมของประชาชนและเผยแพร่ประชาสัมพันธ์ข้อมูลข่าวสารของโครงการให้ประชาชนและหน่วยงานที่เกี่ยวข้องในพื้นที่ทราบตลอดการดำเนินการโครงการ



# ขั้นตอนการศึกษาผลกระทบสิ่งแวดล้อมของโครงการ



# สภาพพื้นที่โครงการในปัจจุบัน

แนวเส้นทางโครงการเริ่มต้นที่ กม.8+400 ของทางหลวงหมายเลข 3079 โดยแนวเส้นทางมุ่งทางทิศตะวันออกเฉียงใต้ สภาพพื้นที่เป็นทุ่งนา ทั้ง 2 ฝั่ง เมื่อถึงบริเวณ กม.9+270 ฝั่งซ้ายทางจะเป็นทางเข้าชุมชนบ้านกระแจะและวัดกระแจะ ซึ่งเป็นวัดที่มีความสำคัญทางประวัติศาสตร์ในพื้นที่โครงการสำคัญแห่งหนึ่งในโครงการ ส่วนฝั่งขวาทางเป็นพื้นที่ทุ่งนา จากนั้นบริเวณ กม.9+650 ฝั่งซ้ายทางจะเป็นโรงพยาบาลส่งเสริมสุขภาพตำบลท่างาม และเริ่มเข้าสู่ชุมชนบ้านหาดสะแก จากนั้นแนวเส้นทางจะเริ่มมุ่งไปทางทิศใต้ โดยบริเวณ กม.10+800 ฝั่งซ้ายทางจะเป็นทางเข้าโรงเรียนวัดหาดสะแกและวัดหาดสะแก ซึ่งเป็นเส้นทางที่เชื่อมกับสะพานวัดหาดสะแกเพื่อเดินทางไปยังอีกฝั่งของแม่น้ำบางปะกงได้ จากนั้นเมื่อผ่าน กม.10+800 สภาพพื้นที่จะเป็นทุ่งนาทั้ง 2 ฝั่ง จนถึงประมาณ กม.12+100 จะเข้าสู่พื้นที่ชุมชนบ้านหาดยาง โดยบริเวณ กม.12+200 ฝั่งซ้ายทางและขวาทางจะเป็นทางเข้าชุมชน มีลักษณะเป็นทางแยก จากนั้นแนวเส้นทางจะมุ่งทางทิศตะวันออกเฉียงใต้ โดยจะผ่านสะพานข้ามคลองหาดยางบริเวณ กม.12+500 เมื่อถึงบริเวณ กม.12+675 ฝั่งซ้ายทางจะเป็นทางเข้าถนนข้างวัดธรรมโพธิ์ศรี ซึ่งเป็นเส้นทางที่เชื่อมกับสะพานศรีมหาอภิตยาการ เพื่อเดินทางไปยังอีกฝั่งของแม่น้ำบางปะกงได้ ส่วนฝั่งขวาทางเป็นพื้นที่ทุ่งนา ก่อนจะไปสิ้นสุดโครงการที่ กม.13+300 ของทางหลวงหมายเลข 3079

